

Kulturmiljöutredning

Detaljplan för spårväg Lindholmen – Linnéplatsen, delsträcka Linnéplatsen



Foto: Göteborgs stad

Detaljplan för spårväg Lindholmen - Linnéplatsen delsträcka Linnéplatsen

Datum: 2025-11-21

Beställare: Göteborgs stad, Stadsbyggnadsförvaltningen

Beställarens representant: Fredrik Andersson (projektledare), Emma Larsson (bitr. projektledare)
och Anna Norbäcker (planarkitekt)

Konsult: Norconsult Sverige AB

Box 8774

402 76 Göteborg

Uppdragsledare: Mikael Hammerman

Handläggare: Daniel Hofling

Uppdragsnr:1094032

Kvalitetsgranskad av: Lisa Sarban

Bilder: Norconsult där inget annat anges

Sammanfattning

Denna kulturmiljöutredning har tagits fram i samband med Göteborgs stads detaljplanearbete för Lindholmsförbindelsen, en spårvägstunnel som planeras mellan Lindholmen och Linnéplatsen via Stigbergstorget. Stadsbyggnadsförvaltningen ansvarar för att ta fram de detaljplaner som behövs för att pröva Lindholmsförbindelsen. Norconsult har fått i uppdrag att ta fram kulturmiljöutredningar som underlag för detaljplanearbetet med områdena Lindholmen, Stigbergstorget, Linnéplatsen samt Tunnel.

Föreliggande kulturmiljöutredning gäller delsträckan Linnéplatsen och har som syfte att ge en samlad och fördjupad bild av utredningsområdets kulturhistoriska sammanhang samt redogöra för hur förutsättningarna utifrån kulturmiljöperspektivet ser ut.

Rapporten inleds med en redogörelse för planeringsförutsättningar, lagskyddade värden samt tidigare ställningstaganden. Planområdet med omgivningar utgör en del av de fyra områdena Olivedal östra delen, Linnégatan m m 14:A, Kommendantsängen 16:A, Södra Annedal, Annedal 17:C, samt Slottsskogsparken, Slottsskogen 19:A i Göteborgs bevarandeprogram och ingår även som en del av riksintresse för kulturmiljövården Slottsskogen - Botaniska Trädgården - Änggården [O 2:7].

Utredningsområdet är beläget runt Linnéplatsen och omfattar de södra kvarteren inom stadsdelarna Olive-dal och Kommendantsängen, institutionsbebyggelsen på Medicinarebergets västra del, Dag Hammarskjölds-

ledens norra del samt ett större parti av Slottsskogsparkens nordöstra delar.

Området präglas av brytningen mellan stenstad och utbredda grönstrukturer. De öppna ytorna på Linnéplatsen och i Slottsskogsparken i söder står i skarp kontrast till Linnéstadens slutna kvartersbebyggelse i norr. Topografiskt markeras området av flacka ytor omgivna av de trädbevuxna bergåsarna Olivedalshöjden i väster och Medicinareberget i öster. Området speglar flera århundraden i Göteborgs historiska utveckling, från det medeltida Älvsborgs Kungsladugård och det lantliga landskapet utanför vallgraven, till 1800-talets stadsutveckling med stenstad, institutionsbebyggelse och anläggning av Slottsskogsparken. Linnéplatsen formades under åren kring sekelskiftet 1900 men planområdet är idag starkt präglad av 1960-talets storskaliga utbyggnad av stadens infrastruktur. Likväl har Linnéplatsen bevarat den ursprungliga funktionen som en knutpunkt där flera kommunikationsstråk sammanstrålar.

Som underlag och stöd för kommande konsekvensbedömning av planförslaget har en kulturhistorisk värdering med utpekande av riksintressanta uttryck samt siktlinjer och vyer med relevans för riksintresset tagits fram. Rapporten avslutas med en sammanställning av kritiska punkter och aspekter att förhålla sig till för att platsens kulturvärden ska tas tillvara i den fortsatta detaljplaneringen. Nästa steg i processen är att analysera detaljplaneförslagets konsekvenser ur ett kulturmiljöperspektiv.

Innehållsförteckning

Inledning	5
Bakgrund	5
Uppdrag och metod	5
Avgränsningar	5
Medverkande	6
Förutsättningar	8
Planeringsförutsättningar	8
Tidigare kunskapsunderlag och ställningstaganden.....	11
Lagskydd.....	14
Sammanfattad historik	18
Älvsborgs slotts kronopark	18
Stadsutveckling och parkanläggning 1870–1930	18
1960-talets trafikapparat	24
Stadsbild och övergripande karaktär	27
Karaktärsområden	28
Planområdet.....	35
Kulturhistoriskt värde	43
Kulturhistoriskt sammanhang.....	43
Riksintressanta uttryck med relevans för planområdet.....	45
Lista över kulturhistoriska värden och värdebärande egenskaper...	47
Kritiska punkter	49
Källförteckning	50
Skriftliga källor	50
Arkiv och övriga handlingar	50
Digitala källor.....	50

Inledning

Bakgrund

För att kollektivtrafiken ska klara av att hantera en växande region har Göteborg, Mölndal, Partille och Västra Götalandsregionen tagit fram Målbild Koll 2035. I dagens system måste många resenärer ta sig till city för att byta linjer, vilket förlänger restider och överbelastar platser som Brunnsparken. All spårvagnstrafik mellan Hisingen och fastlandet går idag över Hisingbron, vilket gör systemet sårbart. Lindholmsförbindelsen pekas ut som ett viktigt tvärgående stråk som möjliggör byten utanför city och erbjuder en extra förbindelse över Göta älv, vilket avlastar Hisingbron och skapar ett robustare nät. Utvecklingen av Lindholmsförbindelsen överensstämmer med Göteborgs översiktsplans intentioner.

Exploateringsförvaltningen ansvarar för att ta fram miljö-tillstånd och järnvägsplan med tillhörande MKB. Nya detaljplaner behövs för att pröva markens lämplighet. Stadsbyggnadsförvaltningen ansvarar för att ta fram de detaljplaner som behövs för att pröva Lindholmsförbindelsen i tunnel mellan Lindholmen och Linnéplatsen via Stigberget. Ett viktigt syfte med detaljplanerna är att utreda möjligheterna och skapa förutsättningar för genomförandet av en god gestaltning av de offentliga rummen utifrån deras nya lägen och funktioner i staden. Detaljplanerna ska avväga olika intressen och behov samt tydliggöra utrymmesanspråk.

Eftersom järnvägsplanen inte får fastställas i strid mot gällande detaljplaner och för att Lindholmsförbindelsen medför påverkan på områden utanför de ytor som behövs för själva spårvägsförbindelsen, tar staden även fram detaljplaner för att möjliggöra genomförandet.

Detaljplanläggningen av Lindholmsförbindelsen leds av Stadsbyggnadsförvaltningen i nära samarbete med Exploateringsförvaltningen, stadens övriga förvaltningar och bolag och Västtrafik.

Kulturmiljöunderlag för Järnvägsplan, MKB och miljöbedömning, drivs av Exploateringsförvaltningen med stöd av Stadsbyggnadsförvaltningen.

Kulturmiljöunderlag samt antikvariska konsekvensbeskrivningar för detaljplaner drivs av Stadsbyggnadsförvaltningen.

Uppdrag och metod

Denna kulturmiljöutredning har tagits fram i samband med Göteborgs stads detaljplanearbete för Lindholmsförbindelsen.

Stadsbyggnadsförvaltningen ansvarar för att ta fram de detaljplaner som behövs för att pröva Lindholmsförbindelsen. Norconsult har fått i uppdrag att ta fram kulturmiljöutredningar som underlag för detaljplanearbetet. Kulturmiljöutredning har som syfte att ge en samlad och fördjupad bild av utredningsområdets kulturhistoriska sammanhang samt redogöra för hur förutsättningarna utifrån kulturmiljöperspektivet ser ut.

Kulturmiljöutredningen omfattar:

- En sammanställning av stadens strategiska ställningstaganden och målformuleringar samt redogörelse för planjuridiska förutsättningar och aktuella lagrum.
- Bedömning av vilka kulturmiljöer som påverkas, direkt och indirekt av samtliga detaljplaner.

- En nulägesbeskrivning och analys av berörda
 - Riksintressen för kulturmiljövård.
 - Byggnadsminnen.
 - Värdefulla kulturmiljöer och kulturhistoriska byggnader i stadens bevarandeprogram.
 - Värdefulla kulturmiljöer och kulturhistoriska byggnader som inte omfattas av ovan.
 - Sammanställning av befintliga underlag gällande fornlämningar.
- Stadsbyggnadshistorisk redogörelse av respektive stadsdel och dess historiska framväxt.
- Vybilder från strategiskt utvalda betraktelsepunkter för varje plats.
- Sammanställning av kritiska punkter för respektive utredningsområde.

Arbetet med kulturmiljöutredningen har utförts mellan mars och november 2025.

Metodiken utgår från Riksantikvarieämbetets Plattform för kulturhistorisk värdering och urval, Boverkets digitala vägledning Tema Kulturvärden samt Boverkets föreskrifter kring värdering av kulturhistoriskt värdefulla byggnader (BFS 2016:6, 1:2213). Utgångspunkten är att värdering och urval av värdefulla kulturmiljöer och kulturhistoriska särdrag beskrivs och motiveras på ett genomskiktligt vis.

Avgränsningar

Den geografiska avgränsningen för uppdraget utgörs av ett utredningsområde som omfattar planområdet sett i ett större sammanhang i relation till omgivande kulturmiljöer samt berört område med för planen berörda uttryck av riksintresse för kulturmiljövården. Utöver detta ingår även vissa längre siktlinjer och vyer i stadslandskapa-

pet som bedömts som viktiga för att uppleva och förstå den riksintressanta kulturmiljön. Avgränsningen utgör en preliminär och översiktlig bedömning av vilka kulturmiljöer/vilket område som kan komma att påverkas av detaljplanens genomförande.

Kulturmiljöutredningen görs i ett tidigt skede i planprocessen. Utredningen fokuserar endast på kulturmiljöns befintliga värden och dess förutsättningar. Bedömning av vilka kulturmiljöer samt riksintressanta uttryck som kommer att påverkas direkt eller indirekt av detaljplanen, samt på vilket sätt och i vilken grad påverkan uppstår, utreds och bedöms i nästa skede i den antikvariska konsekvensbedömningen.

Medverkande

Kulturmiljöutredningen har tagits fram av bebyggelseantikvarie Mikael Hammerman, certifierad sakkunnig avseende kulturvärden och uppdragsledare samt byggnads- och trädgårdsantikvarie Daniel Hofling, certifierad sakkunnig avseende kulturvärden. Rapporten är granskad av Lisa Sarban, bebyggelseantikvarie.



Flygfoto från öster över planområdet och dess omgivning. Foto: Göteborgs stad 2023.



Ortofoto med markerat preliminärt planområde. Röd cirkel utgör schematisk gräns för kulturmiljöutredningens utredningsområde. Karta visar de platsnamn, kvarter, gator m.m. vilka används i rapporten. Ortofoto: Göteborgs stad.

Förutsättningar

Planeringsförutsättningar

Översiktsplan

Göteborgs stads översiktsplan antogs i december 2021. Av översiktsplanen framgår att kapaciteten i kollektivtrafiksystemet är en nyckelfråga för stadens tillväxt. För att uppfylla översiktsplanens utbyggnadsstrategi för kollektivtrafiken behöver kollektivtrafiksystemet förändras från en radiell struktur till en nätstruktur i enlighet med inriktningen i Målbild Koll2035. Målbild Koll2035 beskriver hur kollektivtrafikens stomnät ska utvecklas inom Göteborg, Mölndal och Partille och har antagits av såväl regionfullmäktige som kommunfullmäktige i respektive kommun.

Genom Lindholmsförbindelsen förverkligas en del av denna målbild genom att "innerstadsringen", en spårvägsring med flera tvärförbindelser, blir komplett. I och med Lindholmsförbindelsen och innerstadsringen avlastas centrala Göteborg samtidigt som kapaciteten i trafiksystemet ökar genom fler resvägar och knutpunkter.

I översiktsplanen finns reservat för Lindholmsförbindelsen i den sträckning som nu planeras mellan Lindholmsplatsen, under Stigbergstorget till Linneplatsen. Markanvändningen anges som "framtida spårväg" med följande rekommendation:

Framtida spårväg där sträckningen ska tolkas som ungefärlig och utformning bör studeras vidare i sitt sammanhang innan reservatet tas i anspråk. Sträckningen kan bli aktuell på lång, medellång eller kort sikt beroende på vad staden väljer eller hur behovet ser ut. Hänsyn ska tas till reservatets läge och utbredning vid prövning av lov och då detaljplaner ska upprättas.

Översiktsplanen pekar ut såväl Lindholmen, Stigbergstorget som Linneplatsen som systemviktiga bytespunkter för kollektivtrafiken med hänvisning till Målbild Koll2035. Den gemensamma rekommendationen lyder:

Systemviktiga bytespunkter hör till de fyra trafikkoncepten (stadsbana, spårväg, citybuss och metrobuss) i stomnätet för kollektivtrafik. Byten mellan trafikslag ska kunna ske effektivt, både för lokala och regionala kollektivtrafiken.

Utöver "framtida spårväg" är markanvändningen inom planområdet vid Linneplatsen av ett flertal olika typer, fördelade på tre huvudkategorier: *Blandad stadsbebyggelse, Infrastruktur, samt Parker, natur och rekreationsområden*. Nedan listas markanvändningstyperna för respektive kategori:

Blandad stadsbebyggelse

*Stadskärna
Utvidgad innerstad
Delområden centrala Göteborg
Delområden Högsbo Frölunda
Nod för stadsutveckling
Stadslivsstråk*

Infrastruktur

*Spårväg
Kollektivtrafik systemviktiga bytespunkter
Utredningsområde kommunikation
Övergripande vägnät
Cykelvägnät
Pendlingscykelnät*

Parker, natur och rekreationsområden

Stads- och stadsdelsparker

För respektive markanvändning finns rekommendationer, nedan följer de som är relevanta för kulturmiljöutredningen. Inom parentes anges ungefärlig geografisk placering:

Stadskärna och Utvidgad innerstad (Stenstaden och Medicinareberget)

Innerstaden (stadskärnan och den utvidgade innerstaden) ska kompletteras så att bostäder, service och arbetsplatser även fortsättningsvis blandas. Verksamheter som är störande för sin omgivning ska undvikas. Nybyggnation ska i första hand ske på redan ianspråktagen mark. Vid komplettering med bostäder och arbetsplatser ska alltid samhällsservice som exempelvis skola och förskola, säkerställas i närområdet eller vid behov tillskapas.

(...)
Tillgänglighet för fotgängare och cyklister ska stärkas. I stadskärnan och i den utvidgade innerstaden behöver kollektivtrafiken anpassas till omgivande stadsmiljö. Kollektivtrafik i hög hastighet ska om möjligt ske planskilt. Vid förändringar ska hänsyn tas till den befintliga bebyggelsens karaktär och kulturhistoriska innehåll. Särskilt gäller detta i den historiska stadskärnan.

För området gäller även tematiska inriktningar för Gestaltad livsmiljö, Parker, natur och vatten, bostäder, Samhällsservice och teknisk försörjning, Mobilitet och infrastruktur, Näringsliv och handel samt Hälsa och säkerhet.

Delområden Högsbo Frölunda (Slottsskogsparken och Dag Hammarskjöldsleden)

Delområde U1 är ett utredningsområde som är beroende av annan planering utanför området, vad gäller exempelvis infrastruktur. Något slutgiltigt ställningstagande kring områdets utveckling kan därför inte göras inom ramen för denna plan. Framtida prövning av bebyggelse inom området kommer vara beroende av att övergripande frågeställningar hanteras, exempelvis tekniska lösningar gällande skyfallshantering, dagvattenrening och större kommunikationssatsningar, samt frågor kopplade till områdets kulturmiljövärden.

- Områdets utveckling är beroende av att yttre större planeringsinsatser slutförs.
- Slottsskogen bör utvecklas till ett starkt strukturerande stadsbyggnadselement som förtydligar och definierar de omgivande stadsrummen och gatorna. Stadsparkens yttre gräns bör stärkas och förtydligas mot Linnéplatsen och boulevarden. (...)
- Utformningen av boulevarden på denna sträcka ska präglas av omgivande parker, natur och kulturmiljöer. Slottsskogens östra bryn ska utgöra en del av stadsrummet.

Nod för stadsutveckling (Linnéplatsen)

Noderna utgör entréer till en växande stadskärna och ska stärkas för ökade stadslivskvaliteter. I noder kan en högre täthet prövas med potential för ett större innehåll av verksamheter i relation till bostäder. Komplettering av bebyggelse behöver göras med utgångspunkt i de förutsättningar som finns för respektive nod med hänsyn till områdets särskilda värden och kvaliteter.

Stadslivsstråk (Linnégatan och Övre Husargatan)

Utvecklingen av stadslivsstråk ska bidra till en attraktiv stadsmiljö och stödja ett levande stadsliv med fokus på gående och upplevelse i ögonhöjd. Utöver gaturummet omfattar utveckling även att stärka andra intilliggande offentliga platser.

Stads- och stadsdelsparker (Slottsskogsparken)

Parkkvaliteter och ekosystemtjänster ska utvecklas i alla parker. Genom detta kan parkerna ges förutsättningar att hysa såväl ekologiska som sociala värden, och motsvara riktvärdena för stadsparker och stadsdelsparker. Byggnad och ianspråktagande för andra ändamål än parkrelaterade ska inte tillåtas. Stora parker ska så långt möjligt hållas fria från trafik- och industribuller och vara enkla att nå med kollektivtrafik och cykel.

Översiktsplanen innehåller tematiska inriktningar om gestaltad livsmiljö. I avsnittet *"Ta tillvara kulturmiljövärden"* anges:

Ta vara på och utveckla stadens kulturmiljöer genom att::

- Låt den växande staden utvecklas i samspel med kulturmiljövärden genom att bygga vidare på stadens karaktärer.
- Förtydliga och förstärk plats specifika värden som Göteborgs historia och stadens unika karaktär i all stadsutveckling.
- Ny arkitektur ska förhålla sig respektfullt till kulturhistorien, spegla vår nutid och stärka Göteborgs identitet för framtiden.
- Tillämpa skydds- och varsamhetsbestämmelser samt rivningsförbud för kulturhistoriskt värdefull bebyggelse och miljöer i detaljplanering och bygglovgivning.

Som en bilaga till Översiktsplanen finns också en vägledning för riksintressen för kulturmiljövärden - *Översiktsplan för Göteborg Vägledning för riksintressen för kulturmiljövärden Bilaga till antagandehandling december 2021.*

I vägledningen listas ett antal förändringsanspråk som kan innebära påverkan på riksintressets uttryck samt stadens förhållningssätt för att tillgodose riksintressets anspråk.

Inom riksintresseområde Slottsskogen - Botaniska Trädgården - Änggården [O 2:7] finns bland annat följande förändringsanspråk som kan innebära påverkan på riksintressets värdebärande uttryck:

- Med ett centralt läge i staden i kombination med ett rådande utvecklingstryck finns flertal planeringsanspråk och projekt som gör anspråk på ytor i framförallt dess huvudentré vid Linnéplatsen och dess kantzoner.
- Ett arbete pågår kring att göra Slottsskogen till kulturresevat. Reservatet planeras att gälla för Slottsskogen, Slottsskogskolonin och delar av Slottsskogsvallen.

- Omvandlingen av Dag Hammarskjöldsleden till boulevard, som planeras inom fördjupad översiktsplan för Högsbo-Frölunda, med planer på att omgivande natur- och kulturvärden ska få prägla stadsrummet är en potential att stärka riksintresset.
- Lindholmsförbindelsen, med inriktning spårväg i tunnel med hållplatsläge i markplan vid Linnéplatsen och Slottsskogens entré.

Genom följande förhållningssätt avser staden tillgodose riksintresset:

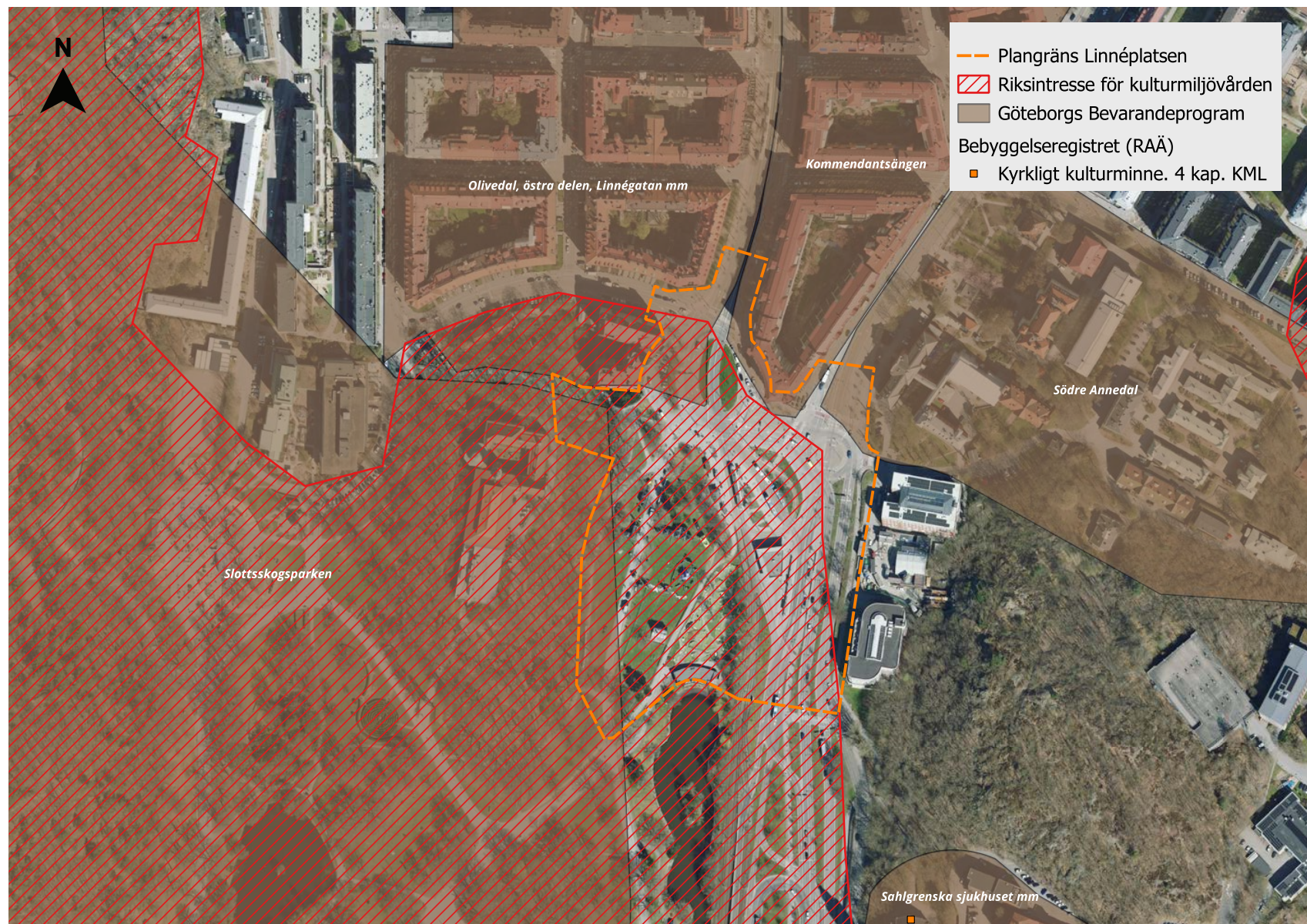
- Äldre byggnader ska bevaras.
- Byggnader uppförda före 1920-talets bebyggelseexpansion och som till sin karaktär är någorlunda välbevarad ska behandlas som särskilt värdefull om man inte kan motivera varför de inte anses vara det (BFS 2016:6).
- Strategiska vyer / viktiga utsiktspunkter samt landmärken inom området ska i stadsutvecklingen beaktas i relation till stadens siluett. Vattentornet.

För den del av riksintresset som berörs av detaljplanen pekas följande övergripande karaktärsdrag ut som särskilt viktiga att värna (endast de som bedömts relevanta för uppdraget listas nedan):

Slottsskogen. Landskapets naturliga topografi och varierade innehåll av vegetation enligt ett engelskt parkideal med nationalromantiska förtecken. Historiska strukturer i form av vägar, dammar, skulpturer och andra element. Byggnader. Visuella samband.

Gällande stads- och detaljplaner

Inom föreslaget planområde finns stadsplaner, tomtindelningar och detaljplaner från sent 1800-tal till 1990-tal. Alla genomförandetider har gått ut. De inom planområdet belägna delarna av Slottsskogen och Dag Hammarskjöldsleden med Linnéplatsens område för spårvagn och buss utgör icke planlagd mark.



Kartan presenterar riksintresse för kulturmiljövården och områden i Göteborgs bevarandeprogram inom och i anslutning till planområdet. Notera att riksintresset överlappar flera av områdena i bevarandeprogrammet. I bildens nedkant finns också markering för Annedalskyrkan som utgör kyrkligt kulturminne enligt kulturmiljölagen. Vad gäller riksintresseområdet är det viktigt att poängtera att riksintressets geografiska utbredning inte utgör en skarp gräns för området. Riksintressen för kulturmiljövården är inte geografiskt avgränsade, det är riksintressebeskrivningens motiv och uttryck som definierar områdets värden och kulturhistoriska innehåll. Plangränsen är preliminär.

Tidigare kunskapsunderlag och ställnings-taganden

Göteborgs bevarandeprogram - Kulturhistoriskt värdefull bebyggelse, ett program för bevarande del I
Göteborgs Stads bevarandeprogram är antaget av Kommunfullmäktige och utgör stadens huvudsakliga kunskapsunderlag vid hanteringen av plan- och bygglovsärenden. De byggnader och bebyggelsemiljöer som finns med i bevarandeprogrammet bedöms som särskilt värdefulla (8 kap. 13§ PBL). Programmet beskriver i korthet vad som är särskilt värdefullt eller karakteristiskt.

Fyra områden inom bevarandeprogrammet är delvis belägna inom planområdet:

Olivedal östra delen, Linnégatan m m 14:A
Kommendantsängen 16:A
Södra Annedal, Annedal 17:C
Slottsskogsparken, Slottsskogen 19:A

Området Änggården 18:E är beläget strax söder om planområdet och inkluderar bland annat Annedalskyrkan. I följande texter har de delar som bedöms relevanta i förhållande till planområdet och utredningsområdet markerats med fetstil.

Olivedal, östra delen, Linnégatan m m 14:A
Motivering:

Området som helhet är en välbevarad "stenstadsmiljö" från 1900-talets början. De äldre byggnaderna längs Linnégatan – Linnéplatsen utgör viktiga inslag i denna ursprungligen ganska exklusiva bostadsmiljö. Den branta Nordhemsgatan som i stort sett är bevarad sedan 1900-talets början utgör ett intressant exempel

på en något enklare bostadsbebyggelse med gårdar i olika nivåer. Kvarteren vid Rosengatan har en ovanligt enhetlig tegelarkitektur i 1920-talsklassicism.

Inom området finns flera enskilda byggnader som är särskilt värdefulla från arkitekturhistorisk synpunkt bl a Oscar Fredriks kyrka och Nordhemsskolan. Oscar Fredriks kyrka är en typisk representant för den nygotiska stil som den välkände arkitekten H Zetterwall företrädde. Nordhemsskolan är en av Göteborgs mest värdefulla byggnader i nationalromantisk stil och ett viktigt verk av arkitektparet Bjerke & Swensson. Kyrkan och skolan är också markanta blickfång i stadsbilden.

Beskrivning – karaktär (relevanta delar):

Området har stora höjdskillnader och sträcker sig från den lågt liggande Linnégatan upp till bergsplatån med den monumentala Nordhemsskolan. Vid Linnégatan, Rosengatan och en del av Alvhemsgatan är de äldre byggnaderna i 6 våningar. Här har både gamla och nya byggnader förgårdsmark som till stor del är planterad. Nordhemsgatan med sina mycket starka lutningar upp mot Nordhemsskolan har något lägre hus och utblickar mot andra stadsdelar genom Majorsgatan och Djupedalsgatan. Den svängda Rosengatan har på södra sidan en mer öppen karaktär och kontakt mot Slottsskogen.

Kv 9 Alvhem

Husen uppfördes 1928–30 i en enhetlig 1920-talsklassicistisk stil. Rosengatan 13–15 och Rosengatan 7 (kv 9:8 och kv 9:7) ritades av E Holmdal respektive J Jarlén. Arkitekt för de övriga åtta husen var N Olsson. Ombyggnad har genomförts i några av husen efter 1975. Längs Rosengatan och Alvhemsgatan kantas kvarteret av förgårdar som till stor del är planterade och byggnaderna ligger runt en stor gård med planteringar. Gatufasaderna är av gult tegel med enstaka detaljer av puts eller granit. Samtliga fasader har någon form av klassicistisk dekor skapad genom indragning eller utkragning i tegelmuren bl a runt fönster och dörrar. Det förekommer också mer bearbetad dekor som taklister med tandsnitt, medaljonger och gurlanger. Naturstensportaler ramar in entréerna till Vegagatan/Olivedalsgatan (kv 9:1) och Alvhemsgatan/Rosengatan (kv 9:5). Den senare har även en relief med tre ryttare. I byggnadernas entréhallar och trapphus präglas interiörerna starkt av 1920-talsklassicismens ideal. Flera av entréhallarnas putsväggar är utsmyckade med vägg- och takmålningar med klassicistiska motiv t ex meanderbårder. I Rosengatan 15 (kv 9:8) har entréhallen en mer lekfull målning av Oskaria Kjellberg.

Kv 10 Malmgården

Kvarteret som ligger i direkt anslutning till Slottsskogen har en öppen bebyggelse som endast omfattar två hus. I öster mot Linnéplatsen finns en monumental tegelbyggnad som följer platsens runda form. Den uppfördes 1913 efter ritningar av arkitekterna C Hj Zetterström och O W Nilsson. Mindre ombyggnader genomfördes på 1920-talet och på 1980-talet ombyggdes bl a takvåningen som fick nya takkupor. Trots förändringarna är huset ett mycket intressant exempel på den nationalromantiska stilen. Det har fasader av rödbrunt tegel, branta tegeltäckta takfall och smårutsindelade fönster. Med sina torn och burspråk påminner det om ett medeltida fästningsbygge.

Kvarterets andra byggnad är en "barnstuga" som uppfördes 1955 efter ritningar av P Mårtensson. Den har 1–2 våningar, gula tegelfasader och tegeltäckta sadeltak.

Kv 11 Bäckebron

Kvarteret är liksom grannkvarteret i väster ett enhetligt byggt "storgårdskvarter" med tegelhus i 1920-talsklassicism. Det uppfördes 1924–29 efter ritningar av arkitekterna J Jarlén (fastigheterna nr 1, 4 och 6), N Olsson (fastigheterna nr 2–3), E Holmdahl (fastigheten nr 7) och M Erichs (fastigheten nr 5).

Ombyggnader har genomförts i några av husen på 1980-talet, bl a har fönster bytts ut. Den stora gemensamma gården omges av putsade fasader. Mot gatan har kvarteret förträdgårdar på tre sidor. Gatufasaderna är av gult tegel och dekoren har samma karaktär som i kv Alvhem. Det avskurna hörnet mot Linnéplatsen är särskilt betonat genom fyra höga "pilastrar" och ett uppskjutande parti med medaljonger i takvåningen. Ingången till Rosengatan 5 (kv 11:7) omges av granitkolonner och Olivedalsgatan 14 (kv 11:2) har en entré med bred profilerad granitomfattning. Trapphusen har delvis bevarade interiörer från 1920-talet med enstaka dekormålningar.

Kommendantsängen 16:A

Motivering:

Kommendantsängen utgör en välbevarad "stenstadsmiljö" med värdefulla exempel på tidstypisk arkitektur från perioden 1900–1935. Byggnaderna längs Linnégatan med sina förträdgårdar har en mycket stor betydelse för helhetsmiljön längs detta stråk.

De två "fabriksbyggnaderna" visar den blandning av bostäder och större arbetsplatser som fortfarande var vanlig i början av 1900-talet. Terrasserna på Skansbergets sluttning påminner om sekelskiftets delvis mycket intensiva utnyttjande av marken för bostäder.

Beskrivning – karaktär (relevanta delar):

Miljön domineras av kringbyggda kvarter med stenhus i 5–6 våningar. På tomterna mot Linnégatan ligger de mest påkostade husen som har omsorgsfullt utsmäckade fasader och förträdgårdar. Inom området finns flera intressanta byggnader från sekelskiftet med fasader av tegel. Några har detaljer av natursten och på ett är hela fasaden av natursten. Det förekommer också hus i nationalromantisk stil, 1920-talsklassicism och "funkis".

I norr där stadsdelen möter Haga ligger Skansberget. Slutningen längs Risåsgatan har terrasser och murar som sträcker sig upp mot Skansen Kronan med omgivande murar från 1600-talet.

Kv 10 Slottskogsledet

Större delen av kvarteret består av bostadshus uppförda 1983–85 men här finns också två äldre byggnader, Övre Husargatan 25–27 (kv 10:4–5). De byggdes 1904 och har tidstypiska välbevarade tegelfasader. Byggnaderna är ett värdefullt inslag i stadsbilden.

Södra Annedal, Annedal 17:C

Motivering:

Hela området är en ovanligt välbevarad institutionsmiljö från 1800-talet och början av 1900-talet med intressanta exempel på allmänna byggnader av olika slag.

F d Epidemisjukhuset är en komplett sjukhusmiljö som består av många enskilda byggnader med speciella funktioner. Det utgör ett värdefullt medicinhistoriskt minnesmärke.

F d Folkskoleseminariet omfattar också en välbevarad helhetsmiljö. De omsorgsfullt utformade byggnaderna tillsammans med den välordnade skolträdgården bildar en värdefull enhet som är intressant bl a från skolhistorisk synpunkt.

Beskrivning – karaktär (relevanta delar):

Institutionsbyggnaderna ligger på och intill ett höjdparti i anslutning till ett grönområde.

Fotohögskolan, kv 20:2

F d Barnbördshuset ligger i huvudsak nedanför höjdpartiet. Det består av en huvudbyggnad i 3 våningar och en U-formad sidobyggnad i 2 våningar. Dessa är sammankopplade genom en gång som bärs upp av höga kolonner. Fasaderna är av rött tegel med dekorativa inslag av brunsvart glaserat tegel i översta våningen. F d elevhemmet har 2 våningar, brutet tak och fasader av rödbrunt tegel.

Annedals Vuxengymnasium, kv 20:3 (sedan 2005 kv 20:4 och 20:5) F d Folkskolelärareseminariet ligger på en sluttning med en monumental huvudbyggnad i 4–5 våningar på övre delen. Nedanför ligger f d rektorsbostaden och f d vaktmästarbostaden som har 1–2 våningar.

Byggnaderna är utformade i enhetlig stil präglad av nationalromantiska ideal. Taken är branta, brutna "säteritak" täckta med rött enkupigt tegel. Fasaderna är spritputsade och fönstren har en karaktäristisk smårutsindelning. Trädgården med symmetriskt anlagda planteringar och ett par ekonomibygnader av trä utgör en mycket viktig del av miljön. Gymnastikbyggnaden är ett friliggande hus med fasader av rött tegel.

Slottsskogsparken, Slottsskogen 19:A

Motivering:

Slottsskogen har en lång tradition som rekreatjonsområde och är som parkanläggning typisk för det sena 1800-talet. Inom parken finns ett flertal välbevarade byggnader som har en direkt anknytning till parkmiljön och representerar olika skeden i parkens historia. Landskapsstugorna är exempel på traditionella byggnadstyper som bl a förekommit i Göteborgs närhet. De är också värdefulla minnen från hembygdsrörelsens historia. Utsiktstornet, **Naturhistoriska museet och Slottsskogsvallen är bl a intressanta från arkitekturhistorisk synpunkt.**

Beskrivning – karaktär (relevanta delar):

Större delen av området har parkkaraktär. Ett undantag är en mindre del i söder som upptas av större idrottsanläggningar. Från tillkomsten har Slottsskogen varit ett populärt utflyktsmål och vid sekelskiftet [1900] beskrevs miljön så här:

"Slottsskogen är en omtyckt tillflyktsort för alla samhällsklasser. Under söndagarna, då musik utföres från musikpaviljong och restauranter, strömma tusentals fotgängare, gamla och unga, dit ut; och långa rader af ekipager, ryttare och cyklister förläna ett rörligt lif åt den vackra flatan".

Idag ligger den vidsträckta parken i anslutning till flera bostadsområden och nås bl a via Linnégatan. Området genomkorsas av slingrande vägar och i anslutning till dem finns enstaka byggnader. De sk landskapsstugorna ligger i östra delen på en kulle som tidigare kallades Malmgårdskullen. Inom och intill parken finns bl a följande enskilda byggnader.

14. Naturhistoriska museet

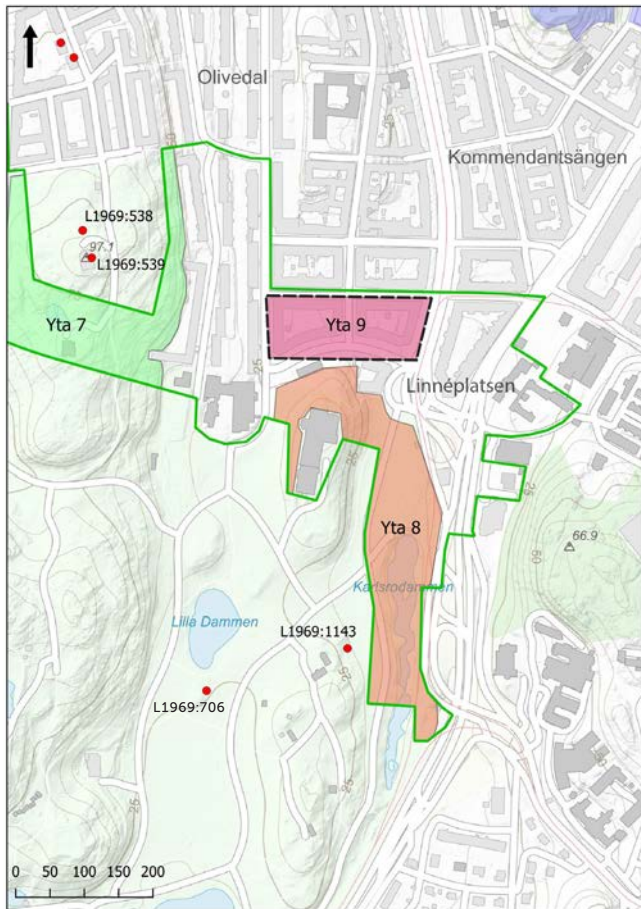
Museiverksamheten startade 1833 i f d Ostindiska Kompaniets hus. Den blev senare en del av "Göteborgs Museum" och flyttade i början av 1920-talet till en ny byggnad i Slottsskogen. Ritningar hade upprättats redan 1916 men bygget tog längre tid än beräknat och museet invigdes först under jubiléumsåret 1923. Arkitekt var E Torulf som utformade byggnaden i nationalromantisk stil. 1977 gjordes en större tillbyggnad mot söder enligt ritningar av B Cederlöf. I övrigt är anläggningen välbevarad. Den ursprungliga museibygnaden ligger som en stor tegelborg uppe på den sk Ekbacken. Den består av flera olika delar sammanfogade så att intrycket av ett gammalt "slott" förstärks. Byggnaderna är uppförda med sockel av grov gråsten, fasader av rött tegel och sadeltak täckta med enkupigt tegel. Museets äldre del är en välbevarad och tidstypisk allmän institution från 1900-talets början. Byggnaden med sitt taktorn utgör ett karaktäristiskt inslag i stadsbilden.

Kulturhistorisk värdering av träd inom sträckningen Linnéplatsen till Lindholmen

Göteborgs stadsmuseum har på uppdrag av COWI inventerat träd med kulturhistoriska värden längs Lindholmsförbindelsens sträckning inom ramen för arbetet med järnvägsplanen. Träden har inventerats utifrån fyra olika kategorier; *Sammanhang, Placering, Ålder* och *Form*. Någon samlad värdering eller klassificering av träden ingår ej i rapporten.

Kulturmiljöanalys Lindholmsförbindelsen

Exploateringsförvaltningen Göteborgs Stad har tagit fram en kulturmiljöanalys för Lindholmsförbindelsen. Analysen utgör bilaga till järnvägsplanens miljökonsekvensbeskrivning. Rapporten presenterar sträckans historia och kortfattade beskrivningar av kulturhistoriskt värdefulla byggnader och anläggningar.



Karta ur Arkeologisk rapport Lindholmsförbindelsen (Göteborgs stadsmuseum 2024). Rapporten är resultatet av en utredning steg 1 med rekommendationer om utredning steg 2 inom markerade ytor. Yta 8 är belägen inom Slottsskogen och bedöms ha potential för senneolitiska lämningar. Yta 9 utgör platsen för Olivedals herrgård. Kartan är kompletterad med nummer för fornlämning L1969:706, ett minnesmärke.

Lindholmsförbindelsen - Arkeologisk rapport 2024:4

Göteborgs Stadsmuseum har utfört en arkeologisk utredning steg 1 som omfattar Lindholmsförbindelsens planerade dragning. Rapporten beskriver befintliga fornlämningar i området samt områden med potential för oregistrerade fornlämningar. Utredningen har identifierat nio ytor där det finns potential för en arkeologisk utredning steg 2.

Linnéplatsen Kulturmiljöunderlag - Kulturmiljörapport 2024:04

Göteborgs Stadsmuseum har tagit fram ett kulturmiljöutredning för Linnéplatsen som underlag för Stadsbyggnadsförvaltningens Planprogram för Linnéplatsen. Planprogrammet har legat till grund för arbetet med detaljplan Linnéplatsen. Kulturmiljöutredningen omfattar ett utredningsområde som ungefär motsvarar det i aktuell rapport. Utredningen beskriver områdets kulturhistoriska värden och presenterar rekommendationer för fortsatt planarbete. Underlaget har varit viktigt i arbetet med områdets historik och för förståelsen för platsen i sin helhet.

Andra kunskapsunderlag

Följande rapporter, utredningar mm. berör hela eller mindre delar av utredningsområdet och utgör underlag för såväl analys som förståelse för området i sin helhet. Rapporterna har varit viktiga ingångar till avsnitten om områdets historia och karaktär.

- Linnéplatsen: En kulturvärdesinventering, Kulturförvaltningen Göteborgs stad (2022)
 - Inventeringen behandlar kulturmiljö som ett av fem olika kulturvärden, men fokuserar på de övriga delarna.
- Naturvärdesinventering Linnéplatsen [arbetsmaterial], COWI (2024-12-15)
 - Rapporten beskriver inte platsen ur kulturmiljöperspektiv men har varit ett viktigt underlag i beskrivning och studerande av vegetationen.
- Åtgärdsprogram för bevarande av träd under anläggning av Lindholmsförbindelsen [arbetsmaterial], COWI (2024-12-13)
 - I utredningen har åtgärdsprogrammet i en del fall samlästs med naturvärdesinventeringen för att få en djupare förståelse för vegetationen inom utredningsområdet.
- Skötselplan, bilaga 2 i projektet Kulturreseptat Slottsskogen, Stadsbyggnadsförvaltningen Göteborgs Stad (2022)
 - Skötselplanen hanterar hela Slottsskogen och därmed en viktig del av utredningsområdet. Planen utgör främst ett underlag för skötsel men beskrivet även parkens historiska markanvändning och kulturhistoriska värden.
- Byggnadsvårdsplan, bilaga 3 i projektet Kulturreseptat Slottsskogen, Stadsbyggnadsförvaltningen Göteborgs Stad (2022)
 - Rapporten behandlar parkens byggnader och har därmed varit av begränsad relevans för utredningen, men beskriver även parkens historik i korthet.

Lagskydd

Plan- och Bygglagen

Plan- och bygglagens hänsyns- och varsamhetskrav (PBL 2 kap 6§ och 8 kap 14§ samt 17§) gäller vid planering inom hela utredningsområdet. Det innebär att vid planläggning och i ärenden om bygglov ska bebyggelse och byggnadsverk utformas och placeras på ett sätt som är lämpligt med hänsyn till stads- och landskapsbilden, natur- och kulturvärdena på platsen och intresset av god helhetsverkan. Ändringar av byggnader ska alltid göras varsamt och deras värden och kvaliteter ska tas till vara.

Enligt PBL 8 kap 13§ får en byggnad som är särskilt värdefull från historisk, kulturhistorisk, miljömässig eller konstnärlig synpunkt inte förvanskas. Förbudet omfattar även bebyggelseområden och allmänna platser.

Flera byggnader i anslutning till planområdet omfattas av skydds-/varsamhetsbestämmelser i gällande detaljplaner.

Kulturmiljölagen

Fornlämningar

Det finns inga kända fornlämningar inom planområdet men det finns ett registrerat fornfynd L1969:1143, en senneolitisk dolk, i anslutning till Fågeldammen. 2024 utfördes en arkeologisk utredning steg 1 av planområdet och dess omgivning med rekommendationer om utredning steg 2 inom två ytor som är delvis belägna inom planområdet. Den ena ytan utgör platsen för

Olivedals herrgård, den andra ytan är belägen inom Slottsskogen och bedöms ha potential för senneolitiska lämningar (se karta på sidan 13).

Byggnadsminne

Det finns inget utpekade byggnadsminne inom planområdet, men det finns några byggnadsminnen i anslutande stadsdelar.

Kyrkligt kulturminne

Det finns inga kyrkliga kulturminnen inom planområdet men Annedalskyrkan med omslutande kyrkotomt strax söder om planområdet utgör kyrkligt kulturminne enligt 4 kap Kulturmiljölagen.

Miljöbalken

Biotopskydd

Inom planområdet finns flertalet alléer som kan omfattas av bestämmelser om biotopskydd genom Miljöbalken 7 kap 11§. Definitionen av en allé är bred men den ska åtminstone bestå av en enkel rad av lövträd med minst fem individer. Definitionen har preciserats i Naturvårdsverkets bilaga 1 till förordningen (1998:1252) om områdesskydd enligt miljöbalken m.m. Skyddet innebär förbud mot verksamhet eller åtgärd som kan skada allén. Dispens för åtgärder kan medges om det finns särskilda skäl. Tillstånd för dispens söks hos Länsstyrelsen.

Riksintressen för kulturmiljövården

Riksintressen regleras enligt 3 kap 6§ Miljöbalken. Ett område som pekats ut som riksintresse bedöms ha så stora kulturhistoriska värden att det är av vikt för hela landet. I den fysiska planeringen ska utpekade riksintressen ges en särskilt tyngdvikt gentemot andra allmänna intressen. Riksintressen ska skyddas mot påtaglig skada, om en åtgärd innebär påtaglig skada på de värden som ligger till grund för utpekandet är åtgärden inte tillåtlig enligt Miljöbalken. Det är endast när två oförenliga riksintressen står mot varandra som påtaglig skada kan tillåtas. Även om skadan inte kan anses som påtaglig ska särskild hänsyn till de riksintressanta värdena visas.

Det finns allmänna råd om tillämpningen av miljöbalkens bestämmelse, framtagna av Naturvårdsverket och Riksantikvarieämbetet: NFS 2005:17. De allmänna råden anger bland annat att en påtaglig skada kan uppstå om en åtgärd kan mer än obetydligt skada något av de kulturvärden som utgör grunden för riksintresset. En negativ och irreversibel inverkan på något värde som utgör grunden för riksintresset bör som regel anses utgöra påtaglig skada på kulturmiljön. Vid bedömningen av om en skada skall anses påtaglig bör det vidare beaktas att olika områden är olika känsliga för påverkan. Även tidigare ingrepp och/eller skador bör beaktas. Ytterligare aspekter som tas upp är att ett ingrepp som endast berör en liten del av ett riksintresseområde kan åsamka påtaglig skada samt att åtgärder utanför ett riksintresseområde kan påverka värdena inom området så att påtaglig skada uppstår.

Riksintressen för kulturmiljövården är sammanhängande kulturmiljöer av stor betydelse ur ett nationellt perspektiv. Det är områden som särskilt väl belyser viktiga historiska skeenden. De värden som ligger till grund för utpekandet är knutna till såväl enskilda objekt och delområden som till miljöns kulturhistoriska och rumsliga samband". (PBL Kunskapsbanken, Boverket)

För riksintresset Slottsskogen - Botaniska Trädgården - Änggården finns ett flertal kunskapsunderlag som avser förtydliga riksintressets uttryck och motiv. Stadens vägledning för riksintressen för kulturmiljövården redovisas i anslutning till text om översiktsplanen på sidan 10.

Riksintresse för kulturmiljövården Slottsskogen - Botaniska Trädgården - Änggården [O 2:7]

Revideringsår: 2000

Motivering:

A. Vidsträckt park- och rekreationslandskap som visar Slottsskogens utveckling från kunglig djurgård och jaktlandskap under Älvsborgs slott, till folklig *park* i engelsk stil efter inkorporeringen med Göteborg 1868 samt anläggandet av Botaniska trädgården till stadens 300-årsjubileum på Stora Änggårdens ägor, ett av de främsta uttrycken för den göteborgska donationsandan. (*Rekreativmiljö*).

B. Radhus- och villaområdet Änggården som speglar utvecklingen inom planering och arkitektur under tiden från 1910- till 1940-talen. (*Bostadsområde*).

Uttryck för riksintresset:

A. Naturpräglade partier med skogiga bergåsar och mellanliggande lövskogsdälder, bäckraviner och öppna fält. Spår av Älvsborgs tidigare slottsdomäner, som Slottsskogsgatan (den medeltida vägen till Älvsborgs slott), från kronans vildskog härrörande bestånd av ek och bok samt vägar genom det gamla Majorna vilka idag ingår i parkens vägsystem. Planmönster, anläggningar och byggnader från Slottsparkens [*Slottsskogsparkens (förf. anm.)*] tillkomsttid, som gångstigar, fågeldammar, djurhagar, serveringar, de tre landskapsstugorna, trädgårdsmästarbostaden, polisvaktkontoret och två vaktstugor av trä. Slottsskogsvallen och Bragebacken, som förknippas med några

av 1900-talets legendariska evenemang i Göteborg som idrottsstad. Botaniska Trädgården med Stora Änggårdens manbyggnad och ekonomibyggnad vilka kvarstår som en del av parken. Huvudentré med grindstugor och administrationsbyggnad i nationalromantisk stil. Centralanläggningen innanför entrén med spegeldamm, terrasserings, slingrande gångar mellan lundar, bågbroar över bäckar upp till klippträdgården, konstgjort vattenfall m. m. samt terrasserat växtfält, avgränsat från sjukhusområdet genom den urskogsartade Vitsippedalen. I utkanten Lilla Änggården med före detta trädgårdsmästarbostad. B. Det regelbundna planmönstret av A. Lilienberg på flack mark invid Änggårdsbergen. Bebyggelsen med en radhuslänga av sten och stora trävillor i anslutning till sjukhusområdet ovanför. Områdets huvuddel söder om Botaniska Trädgården med huvudsakligen radhus av trä i typhuslängor men även villor av sten - från nationalromantik över 20-talsklassicism och funktionalism, alla med staketinhägnade planteringar mot gatan. Intill det framspringande bergmassivet i södra utkanten trevånings funktislameller från 1940-talet med gräsplaner, avgränsande häckar och en allé. Planmönster, gatukaraktär och grönska, bebyggelsens utformning.

Riksintressen utanför centrala Göteborg – Uttolkning av riksintresse för kulturmiljövården

Göteborgs stad har tagit fram ett planeringsunderlag i syfte att uttolka och precisera innebörden av beslutstexterna till de riksintresseområden för kulturmiljövården som är belägna utanför centrala Göteborg. Utifrån kartor och illustrationer presenteras det kulturhistoriska sammanhang (innehåll) som bär riksintressets uttryck och motiv tillsammans med stadens övergripande karaktärsdrag. Övergripande förhållningssätt för riksintresset ges tillsammans med rekommendationer för hur viktiga fysiska och rumsliga uttryck ska värnas.

Utdrag som beskriver riksintressets uttryck som skall bevaras och tillvaratas:

Övergripande karaktärssegenskaper att värna

- Slottsskogen är med svenska mått en unikt stor parkanläggning, som numera befinner sig mitt i staden. Parkens riksintressanta värde är beroende av dess utbredning, innehåll och annonsering.
- Landskapets formationer har alltsedan parkens instiftande utgjort förutsättningar för dess utbredning, inramning och dramaturgiska innehåll. Topografin i samverkan med vegetationen ger en ömsom tät och definitiv, ömsom gles och medgivande inramning av parken, med stor betydelse för dess innehåll. Detta förhållande kräver särskild hänsyn och medvetenhet. Inramningen har förutsättningar att i delar stärkas i syfte att återupprätta en starkare upplevelsen av att träda in i ett landskap bortom stadens larm.
- Ålderdomliga spår och särpräglade uttryck samverkar på olika rumsliga nivåer och befäster parkens ålderdomlighet och dignitet. De elementära uttrycken så som äldre vägsträckningar, vegetationstyper och enstaka individer, bör ägnas särskild omsorg som representanter för parkens mycket långa kontinuitet härrörande från kronans tid.

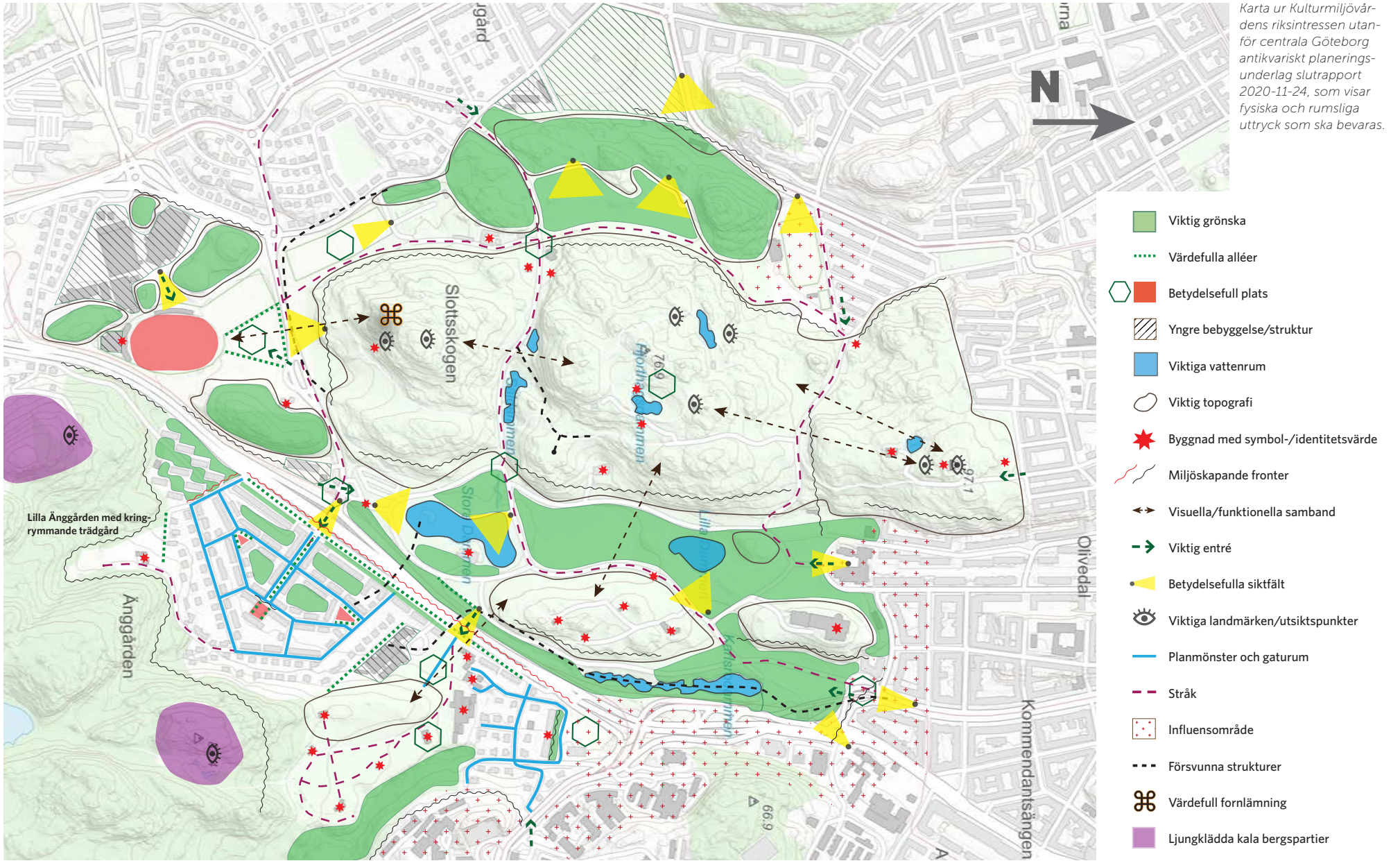
- Landskapsformationerna utgör en viktig förutsättning för parkens inre upplevelsepotentialer, vilka skiftar och skänker platser integritet med såväl intima och omslutande, som storartade och tillåtande upplevelserum. Dessa områdesvisa olikheter ger förutsättningar att stärka parkens särart och rekreativa utbud.
- Den ursprungliga ambitionen att utifrån de naturgivna förutsättningarna forma en park i engelsk stil med nationalromantiska förtecken, kommer till uttryck genom förekomsten av nordisk flora och fauna vars stämningssinne och förutsättning att kunna verka övertygande kräver uppmärksamhet. Genom att med stor hängivenhet ägna denna tidsperiod uppmärksamhet finns förutsättning att stärka prägla parken och succesivt stärka parkens unicitet.
- Byggnadsverkens orientering och uttryckskraft tar stöd i de omgivande miljösammanhangen, vilka bjuder stor variation med plats specifika förutsättningar. Byggnadernas innehåll bör samverka med parkens höga ambitioner med förutsättning att nå en mer ändamålsenlig helhetsverkan.
- Parkens vidsträckt form i kombination med dess böljande inramning, ger långa intresseväckande siktlinjer och ostörda fondmotiv. Inramningen ger i motsatt riktning en betydande annonsering mot den bitvis täta staden vars tillblivelse och planering förutsatt parkens uttryckskraft och verkan som starkt närvarande, och som grönskande fond. Möjligheter finns att stärka och återupprätta parkens annonsering mot staden.

Fysiska och rumsliga uttryck att värna

- Området präglas i hög grad av den stora omfattningen naturpräglade partier.
- Höglänta och skyddande bergsformationer och åsar som ramar in eller har en inramande verkan i enlighet med den ursprungliga etableringsidén, innehållande obebyggda och värdefulla natur- och parkområden med utsikter. Mindre rumsbildande bergskullar. Dessa bör lämnas obebyggda som karaktärsgivande naturmarker.
- Utsikter inifrån parken med särskild betydelse för parkens grundläggande idé om rekreativa inslag och aktiviteter. Dessa utgör också synliga landmärken inom området och i delar utifrån.

- Viktiga siktält och utsikter med upplevelserika överblickar och inblickar mot och inom parken med inslag av värdefulla fondmotiv.
- Anlagda rums- och strukturbildande ytor och grupperingar av träd. Grönskuggade parker, trädgårdar och gräsmattor utgör centrala uttryck för riksintressegrundens upplevelsekviteter.
- De naturpräglade bergsfronternas visuella närvaro i de anslutande stadsrummen utmed parken utgör en signifikant inneslutning av riksintresset. Utmed östra sidan kontakt med Ånggårdens trädgårdsstad och botaniska trädgården, i förlängningen Ånggårdensbergen. Genomsikter inom bostadsområdet som beror av gles och låg bebyggelsestruktur och ger sekvenser med växlande djupperspektiv.
- Följande byggnader utgör viktiga uttryck för riksintressegrundens och kräver särskild antikvarisk omvårdnad vid restaureringar och eventuella ombyggnationer. Särskild hänsyn tas till byggnadernas arkitektoniska integritet och uttryck.
- Entrépunkter, platser, grupperingar av byggnader och anläggningar som uppvisar bibehållna och verksamma uttryck med grund i riksintressets motivering.
- Vägsträckningar härrörande från kronans tid som utgjorde förbindelse mellan Älvsborg och förstaden Haga och Skansen kronan. Även centrala stråk inom Botaniska och till Lilla Ånggårdens.
- Influensområde med hög känslighet för förändring relaterat till upplevelsen av riksintressegrunden och riksintressets annonsering.
- Äldre strukturer. Utsikter, vattendrag, alléer, gångstigar och anläggningar som inte längre finns att uppleva.

För karta från rapporten som redovisar fysiska och rumsliga uttryck som ska bevaras, se efterföljande sida.



Sammanfattad historik

Älvsborgs slotts kronopark

Från 1300- till 1600-talet utgjorde de södra och östra delarna av dagens Göteborg Älvsborgs slotts domäner. Slottet låg vid nuvarande Klippan och vid denna tid var dagens Slottsskogen, tillsammans med Kungsladugård och Änggården, Kronans djurgård och jaktpark men hade också funktionen som rekreationsområde. Området var mer än dubbelt så stort som dagens park och där fanns skogar, ängsmarker och hjorthägn. Redan 1624 fastställde Kungl. Maj:t genom resolution allmänhetens tillträde till den fria naturen i Kronans skog, dock i reglerad form. När staden Göteborg grundlades under 1600-talet raserades slottet men kvar blev dess ladugård, Älvsborgs Kungsladugård, med tillhörande Slottsskogen och Änggården. 1721 köptes Änggården loss som skattehemman och kom under 1800- och 1900-talen att bebyggas.

Till kungsladugårdens ägor hörde också gården Liljedal som låg i nuvarande kvarteret Alvhem i stadsdelen Olivedal, strax nordväst om dagens Linnéplatsen. Gården avyttrades från Kronans mark under 1700-talets slut. I början av 1800-talet, i familjen Melins ägo, uppfördes en ny mangårdsbyggnad och gården fick nytt namn, Olivedal efter dottern Olivia. 1890 förvärvades Olivedals ägor av staden men byggnader med trädgård och infartsallé stod kvar till 1920-talets slut då platsen, motsvarande de två kvarteren mellan Rosengatan och Olivedalsgatan, bebyggdes med flerfamiljshus. 1930 flyttades mangårdsbyggnaden till Stora Härsjön i Lerum men brann sedan ned 1944.

Strax öster om Olivedal, och längs gränsen mellan Slottsskogen och Änggården, löpte den södra lands-

vägen in mot staden. Längs vägens östra sida ringlade Djupedalsbäcken som fortsatte ned mot älven i nuvarande Linnégatans sträckning. Under 1870-talet påbörjades kulvertering av bäcken. Stadens utbyggnad under decennierna kring sekelskiftet 1900 har inneburit att få rester av bäcken och landsvägen finns kvar, men de långsträckta Karlsrodammarna är en kvarstående del av bäcken.

Stadsutveckling och parkanläggning 1870–1930

År 1868 införlivades Kungsladugårdens resterande marker i stadens ägor med ett av villkoren att Slottsskogen skulle avsättas som offentlig park. Vid det här laget var skogen sedan länge ett uppskattat rekreationsområde för det göteborgska borgerskapet och avsikten var att det även fortsättningsvis skulle komma allmänheten till användning. Ett stort område av den tidigare kronoparken avsattes till parkanläggning och våren 1875 påbörjades arbetena med att förädla det vilda naturområdet till en modern stadspark. Arbetet drevs på av den inflytelserika grosshandlaren August Kobb och planerades efter ritningar av den för uppdraget tillförordnade överträdgårdsmästaren C.P. Lange. Langes tjänst drogs dock in redan 1879, och hans uppgifter övertogs av hans underträdgårdsmästare Anders Ericsson som också fick en mer framträdande roll för parkens tidiga anläggningsarbeten.

Slottsskogsparken utformades enligt 1800-talets engelska stilideal, som en stiliserad naturpark med romantiskt slingrande vägsystem, öppna gräsfält och en långtgående integrering av befintlig topografi och vegetation med kompletterande planteringar. Vyer och siktlinjer blev en viktig del i gestaltningen. Vidare anlades en djurpark och



Utsnitt ur 1655 års karta över Älvsborgs Kungsladugårdens ägor, upprättad av lantmätare Kjettil Clason. Djupedalsbäcken, vid tiden kallad Ryssbäcken, ringlade sig i dalen mellan Olivedalshöjden (Lilla Lageråhs) och Medicinareberget (Smörhögen). Där vägen mötte bäcken skulle Linnéplatsen senare anläggas. Lantmäteriet.



Olivedals herrgård fotograferad från söder. Mangårdsbyggnaden omslöts av en påkostad trädgård. Närmast i bild syns en damm som fick sitt vatten från Djupedalsbäcken. Foto: Arne Waern 1917. Tekniska museet.



flertalet servicebyggnader uppfördes. På de skogklädda bergkullarna fanns äldre trädbestånd, varav många träd finns kvar än i dag. Parkens huvudentré förlades mot Linnéplatsen i form av ett grindparti av grova, knotiga ekgrönar. Entrépartiet fick en svängd form, på var sida grinden markerat av klippta häckar, vilket var det första steget i att skapa en cirkelformig Linnéplats. Innanför entrén uppfördes år 1876 en parkvaktarstuga, riven 1961 i samband med omarbeten på platsen. Samtidigt med vaktstugan uppfördes ett avträdeshus – en offentlig toalett – strax väster om stugan. Entrégrindar av liknande utförande förlades vid flera platser runtom parkens gränser, bland annat mot äldreboendet Vegahemmet vid Vegagatan. Grindarna vid Linnéplatsen togs bort 1928.

Eriksson och den efterföljande stadsträdgårdsmästaren Thure Ohlson stod därefter för merparten av den utveckling som skedde under parkens första tid. En tidig utvidgning genomfördes under 1880-talet då Djupe-dalsbäcken integrerades i parken och senare grävdes ut till dagens Karlsrodammen i söder och Fågeldammen i norr. I samband med utvidgningen drogs landsvägen om i den så kallade Karlsrogatan som istället var belägen på bäckens östra sida, ungefär motsvarande dagens Dag Hammar-skjöldsleden.

Vid samma tid som Slottsskogsparken anlades togs en stadsplan fram för det som tidigare utgjort kungsgårdens ägor. I planen, som fastställdes år 1877, drogs linjerna upp för stadsdelarna Olivedal och Kommendantsängen med huvudgatorna Linnégatan och Övre Husargatan. Den senare hade anlagts redan året innan, 1876, då den anslutande stadsdelen Annedal började bebyggas, däribland med ett flertal institutionsbyggnader.

Kartan visar den konkava huvudentrén vid Linnéplatsen som vid tiden anslöt till Olivedals herrgård. Utmed parkens östra sida ringlar sig den gamla Djupe-dalsbäcken som införlivades i parken och delvis vidgades till Karlsrodammarna. Längs Karlsrogatan, idag motsvarad av Dag Hammar-skjöldsleden, kantade trähusens tomter.
Ur: Vägvisare i Slottskogen med illustrationer och karta (1892).

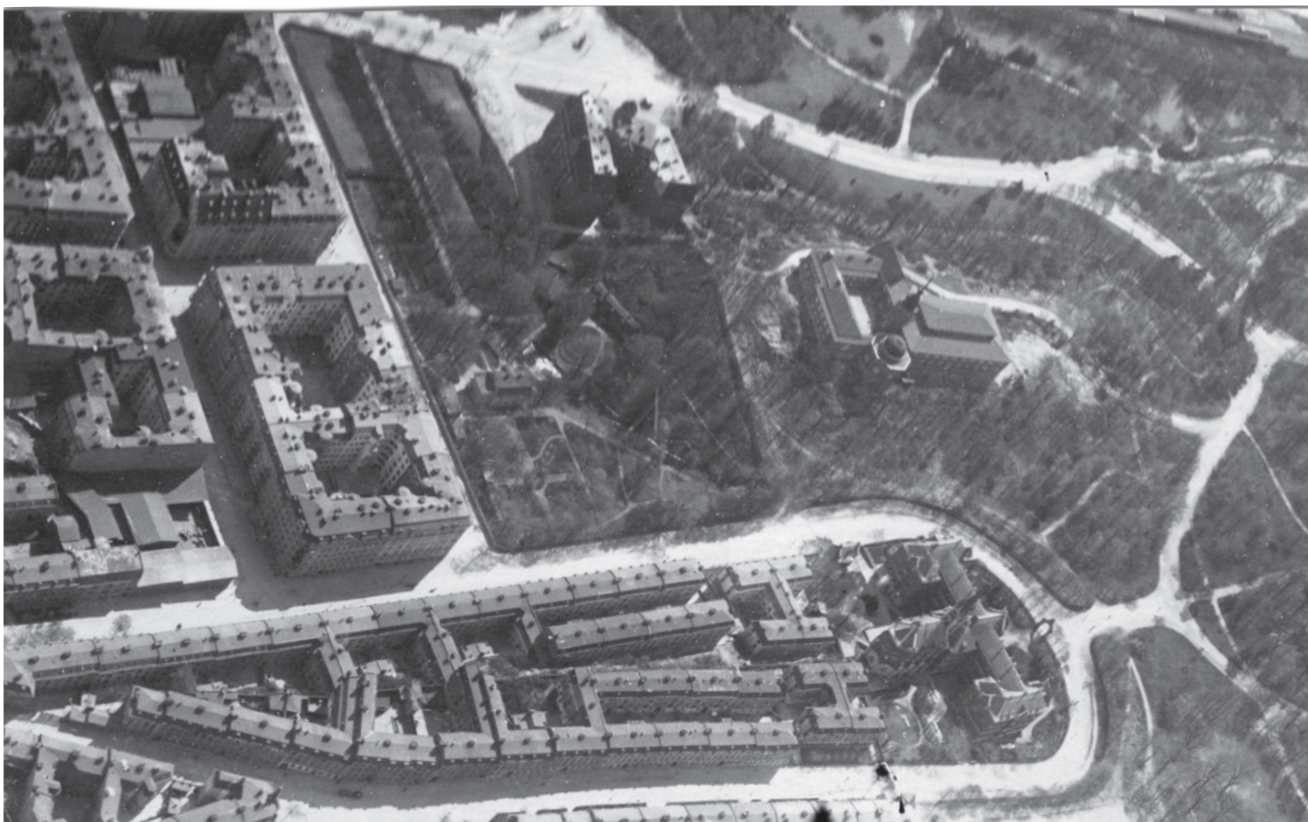


Slottsskogsparken enligt akvarell av Ludvig Messmann 1890. I förgrunden syns Karlsrodammarna/Fågeldammen och i fonden sticker Oscar Fredriks kyrktorn och Skansen Kronan upp ovan trädtopparna. Den täta trädriddån mot den framväxande stenstaden utgjorde en tydlig gräns mellan park och stad. Ur Göteborgs stadsmuseums samlingar



Slottsskogensentrén vid Linnéplatsen, kring sekelskiftet 1900. Grindpartiet är tidstypiskt byggt av grova ekgrenar för att anspela på parkens naturromantiska karaktär. Grindarna togs bort 1928. Entréns öppna utformning medgav en tydlig siktlinje från Linnégatan i norr in mot parken. Innanför entrén syns parkens första parkvaktarstuga, uppförd 1876 och riven 1961. Fler vaktstugor, och grindar, uppfördes vid samma tid runt om i parken.
Foto ur Göteborgs stadsmuseums samlingar

GhmD:28136



Flygfoto från 1923 över delar av utredningsområdet, bild mot sydöst. Linnéplatsen har genom Slottsskogens huvudentré och husen i kvarteren Malmgården och Slottsskogsledet (det senare alldeles utanför bildens övre kant) fått sin cirkulära form. På Linnéplatsen skymtar en spårvagn samt delar av den kilformade parkyta som låg i anslutning till kv Malmgården. Hitom Linnéplatsen ligger de kvarvarande delarna av Olivedals herrgård som vid tiden motsvarade kvarteren 9 Alvhem, 11 Bäckebron och delar av 10 Malmgården. Gränsen mellan parken och herrgårdens trädgård markerades troligen av en stenmur som finns kvar än idag. Naturhistoriska museet invigdes samma år fotot togs och tronar som en borg uppe på Olivedalshöjden. Foto A. Gyllencreutz. Ur: Göteborgs Naturhistoriska museums samlingar.

Åren 1875–1900 uppfördes Psykologiska institutionen, Folkskoleseminariet, Epidemiskjukhuset och Barnbördshuset i det sluttande landskapet öster om nuvarande Linnéplatsen. Inom stadsdelen Annedal uppfördes samtidigt bostadshus med en blandning av landshövdinge-, trä- och enklare tegelhus, varav merparten i dag är rivna.

Linnégatan började anläggas 1882 och invigdes först 1899, efter att 1877 års stadsplan bearbetats och en ny plan för området faststälts 1893. Olivedal och Kommendantsängen reglerades enligt rutnätsprincipen men med anpassning efter de topografiska variationerna. Kvarteren planlades för höga och påkostade flerfamiljshus i sten och tegel. Linnégatan utformades som en grönskande aveny med förträdgårdar framför husen och alléer längs gatan. I söder, där Linnégatan och Övre Husargatan strålar samman, planerades för en cirkelformad platsbildning, närmast jämförlig med en så kallad stjärnplats. Detta stadsbyggnadselement användes främst i de europeiska storstäderna under 1800-talets andra hälft och återses bland annat i Karlaplan i Stockholm. Linnéplatsens cirkel formades av de sydligaste kvarteren i stadsdelarna Olivedal och Kommendantsängen samt i Slottsskogsparkens konkavt svängda huvudentré.

Det skulle dock dröja innan cirkeln fullbordades. I Kommendantsängens södra del, i kvarteret 10 Slottsskogsledet, byggdes höga bostadshus 1904 med rundad fasad mot Linnéplatsen. Därpå följde kvarter 10 Malmgården som 1913 försågs med en monumental tegelbyggnad med svängd fasad mot den runda Linnéplatsen, så som en pendang till huset i kvarteret Slottsskogsledet. Den nationalromantiska byggnaden ritades av arkitekterna



Fotografi från en av de övre våningarna i huset i kvarteret Slottskogsledet, troligen tidigt 1920-tal. Den nyuppförda museibygnaden ligger öppet och väl synlig i stadslandskapet. Linnéplatsens runda form ansluter till huset i kvarteret Malmgården och förstärks av klippta häckar och trädrader. Genom tät och hög vegetation på var sida den breda parkentrén förstärktes siktlinjens effekt från Linnéplatsen in i parken, men också i motsatt riktning från parken, norrut mot Linnégatan. Innanför parken syns parkvaktarstuga, telefonkiosk samt avträde.
Foto ur Göteborgs naturhistoriska museums samlingar



Karlsrogatan, omkring 1910. Trähusens tomter avskildes från gatan av en låg terrassmur. Muren är idag det enda som återstår från denna bebyggelse. I gatans fond ansluter Övre Husargatan. Spårvagnen är på väg söderut mot Säröbanans järnvägsstation som låg ungefär där fotografen står. Till vänster i bild ansluter Slottsskogsparkens frodiga grönska. Vykort ur Bohusläns museums samlingar.

I början av 1900-talet uppfördes även två monumentala byggnader i Linnéplatsens omgivning, högt belägna i landskapet som tydligt framträdande landmärken i stadsbilden. Annedalskyrkan byggdes 1908–1910 på höjden mellan Annedal och Änggården. Naturhistoriska museet uppfördes åren 1916–1923 på den så kallade Olivedalshöjden, eller Ekbacken, i Slottsskogens norra del. Båda byggnaderna utformades i en utpräglad nationalromantik med fasader i rött tegel.

1960-talets trafikapparat

Under 1960- till 1990-talet genomgick stadsdelarna Olivedal och Kommendantsängen förändringar då ett stort antal äldre byggnader revs, bland annat huset mot Linnéplatsen i kvarteret 10 Slottsskogsledet som 1983 revs och ersattes med nytt flerfamiljshus. De övergripande strukturerna bevarades dock med nya hus i ungefär samma skala och med samma rundade fasader mot Linnéplatsen.

C.Hj. Zetterström och O.W. Nilsson. I stadsdelen Olivedals södra del låg herrgården Olivedal kvar fram till 1920-talets slut då kvarteren 9 och 11 kunde börja bebyggas med flerfamiljshus. Kvarteret 11 Bäckebron bebyggdes åren 1924–29 med tegelhus i enhetlig tjugotalsskandinavisk klassicism och ritades av arkitekterna J. Jarlén, N. Olsson, E. Holmdahl och M. Erichs. Liksom i kvarter 11, uppfördes i kvarteret 9 Alvhem, där Olivedals mangårds-

byggnad låg, 1928–1930 flerfamiljshus i enhetlig tjugotalsskandinavisk klassicism efter ritningar av E. Holmdal och J. Jarlén.

Landsvägen från söder, som fram till 1900-talet utgjorde stadens tillfart söderifrån, fick 1903 sällskap i form av järnvägen Säröbanan. Stationsbyggnaden låg alldeles söder om Annedal och banan var i drift fram till 1965 då stationen revs.

Slottsskogsparken och den cirkulära Linnéplatsen förblev i stort oförändrade fram till 1960-talet. Sedan Linnéplatsen anlades har trafiksituationen förändrats och blivit en allt påtagligare del i staden. Från att sedan 1870-talet ha varit en plats för hästdragna spårvagnar och promenerande göteborgare, har bilismen och en utvecklad kollektivtrafik kommit att dominera Linnéplatsen och dess omgivning. De hästdragna vagnarna

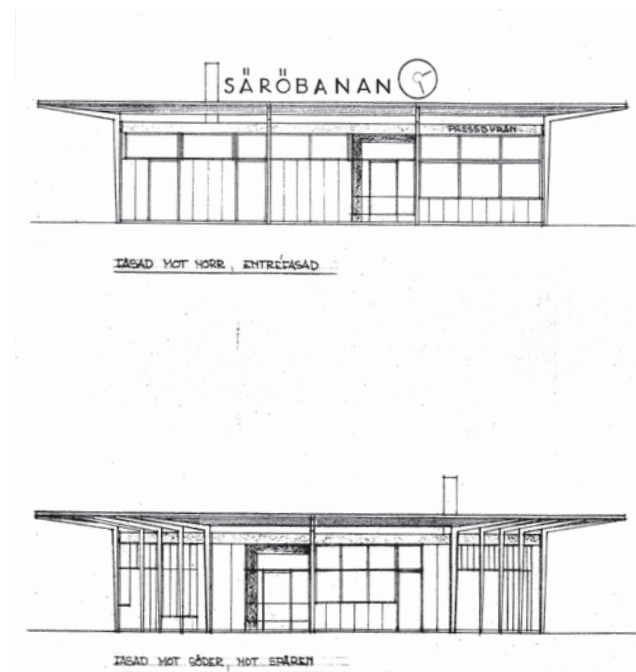
ersattes 1902 av en elektrifierad spårvagnstrafik och de anslutande vägarna kom därefter att breddas successivt.

Efter krigsåren började stadens kransområden bebyggas i högre grad vilket krävde en förbättrad infrastruktur för att sammanbinda de centrala delarna med dess förorter. För detta fastställdes 1959 en generalplan för Göteborgs stad. Planen låg till grund för anläggandet av Dag Hammarskjölds Väg, som några år senare bytte namn till Dag Hammarskjöldsleden. Annedalsmotet med anslutande trafikapparat togs i trafik den 30 september 1961 och innebar en reduktion av Slottsskogsparkens utbredning i nordöst. Karlsrodammarna, som tidigare nått nästan ända upp till Linnéplatsen, flyttades åt väster och vattendragets norra del togs bort. Den med tät grönska markerade gränsen mellan stad och park luckrades upp. Parkens huvudentré, som dittills varit en bärande del i den cirkelformiga platsbildningen, omformades till en mer organisk övergång och 1876 års parkvaktarstuga revs. Innanför entrén rätades den mjukt svängda Slottsskogspromenaden ut till nuvarande räta linje. Spårvägen från Linnégatan söderut drogs om till nuvarande sträckning med vändslinga och hållplats. Inom vändslingan anlades en gräsyta med utsparade äldre parkträd som delvis kom att upprätthålla upplevelsen av parkens tidigare utbredning. Direkt söder om vändslingan uppfördes 1961 en ny stationsbyggnad för Säröbanan, ritad av arkitekterna S.H. Lundgren och L.G. Serneblad. I senare tid har gräsytan fragmenterats genom nya busshållplatser och byggnaden används idag primärt som kiosk.

Inom den cirkelformiga Linnéplatsen anlades tidigt en triangelformad parkyta mot kvarteret 10 Malmgården

med träd- och prydnadsplanteringar. Mot kvarteret Slottskogsledet planterades en trädrad. I övrigt var platsen en öppen hårdgjord yta som spårvägen passerade igenom. I kanten mot kvarteret 10 Slottskogsledet låg en mindre växlingskiosk som revs 1935. Inom cirkeln låg även en kiosk under delar av 1900-talet. Planteringarna har genom åren förändrats i takt med trafiksituationen. Träden vid kv Slottskogsledet har tagits bort och parkytan vid kv Malmgården har reducerats till en refug med trädrad och häck samt anslutande parkeringar. 1960-talets inkräktande i parken innebar ett försök till kompensation av grönyta genom att anlägga gräsrefuger mellan spår- och bilvägar. Refugerna korrelerar dock inte med platsens cirkelform. Troligen var det också vid denna tid som parkvägarna försågs med klassicerande belysningsstolpar av *Modell 1922 för parker och planteringar*, som framtoogs inför 1923 års jubileumsutställning i Göteborg och har använts som parkbelysning i staden under stora delar av 1900-talet.

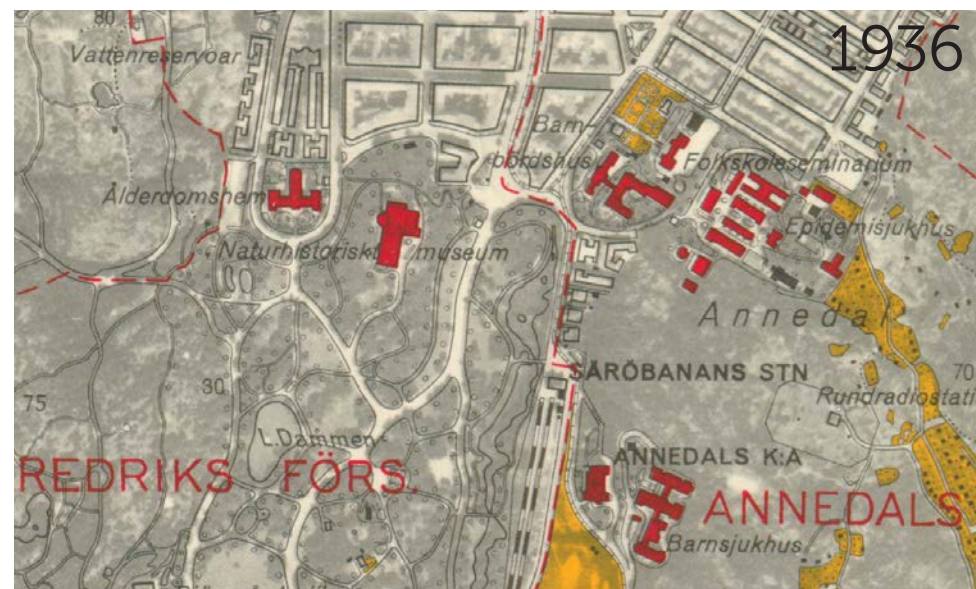
Efter 1960-talet har inga större förändringar skett men området har kontinuerligt anpassats till förändrade behov och förutsättningar. De äldre parkträden i spårvägens vändslinga försvann snart efter omvandlingen och motsvaras idag av ett par senare trädplanteringar. Gräsytor inom vändslingan har successivt reducerats i takt med anläggning av nya busshållplatser och utökade gång- och cykelvägar. Under 2010-talet byggdes trafikområdet delvis om, då en rondell tillkom mellan Dag Hammarskjöldsleden och Övre Husargatan och anslutande körfält genomgick mindre ändringar. 2017 uppfördes en ny offentlig toalett på Linnéplatsen.



Utsnitt ur 1960 års nybyggnadsritning till Säröbanans stationshus, med placering direkt söder om spårvägens vändslinga. Ritning av arkitekterna Stig Henrik Lundgren och Lars Gunnar Serneblad. Byggnaden fick ett modernistiskt utförande och försågs med ett karaktäristiskt brett utskjutande skärmtak och en inrymd Pressbyrå. Göteborgs stads bygglovhandlingar.



Under 1800-talets slut låg Linnéplatsen och Slottsskogen långt från stadens bebyggelse, närmast låg Olivedals herrgård. Den gamla landsvägen från söder markerade parkens östra gräns, öster om denna löpte Djupedalsbäcken. Vägen fortsatte norrut i Övre Husargatan med dåvarande hästspårsvagnslinje (rödprickad linje). Upphovsman: Ludvig Simon. Regionarkivet.



1936 hade samtliga kvarter bebyggts runtom den cirkelrunda Linnéplatsen. Rödsträckt linje markerar spårsvagnslinjen som tydligt rundar Slottsskogens nordöstra utbredning vid tiden. Djupedalsbäcken är integrerad i parken och har vidgats i form av Karlsrodammarna. Ekonomisk karta: Lantmäteriet.



Omdaning av Linnéplatsen och anslutande område är i full gång. Parkens utbredning mot nordöst har reducerats till förmån för utökad bil- och kollektivtrafik. Karlsrodammarnas norra del har tagits bort. Ortofoto: Lantmäteriet.



Ortofoto från 2008 visar i stort dagens förhållanden, men före anläggning av cirkulationsplats i mötet mellan Dag Hammarskjöldsleden och Övre Husargatan. Ortofoto: Göteborgs stad.

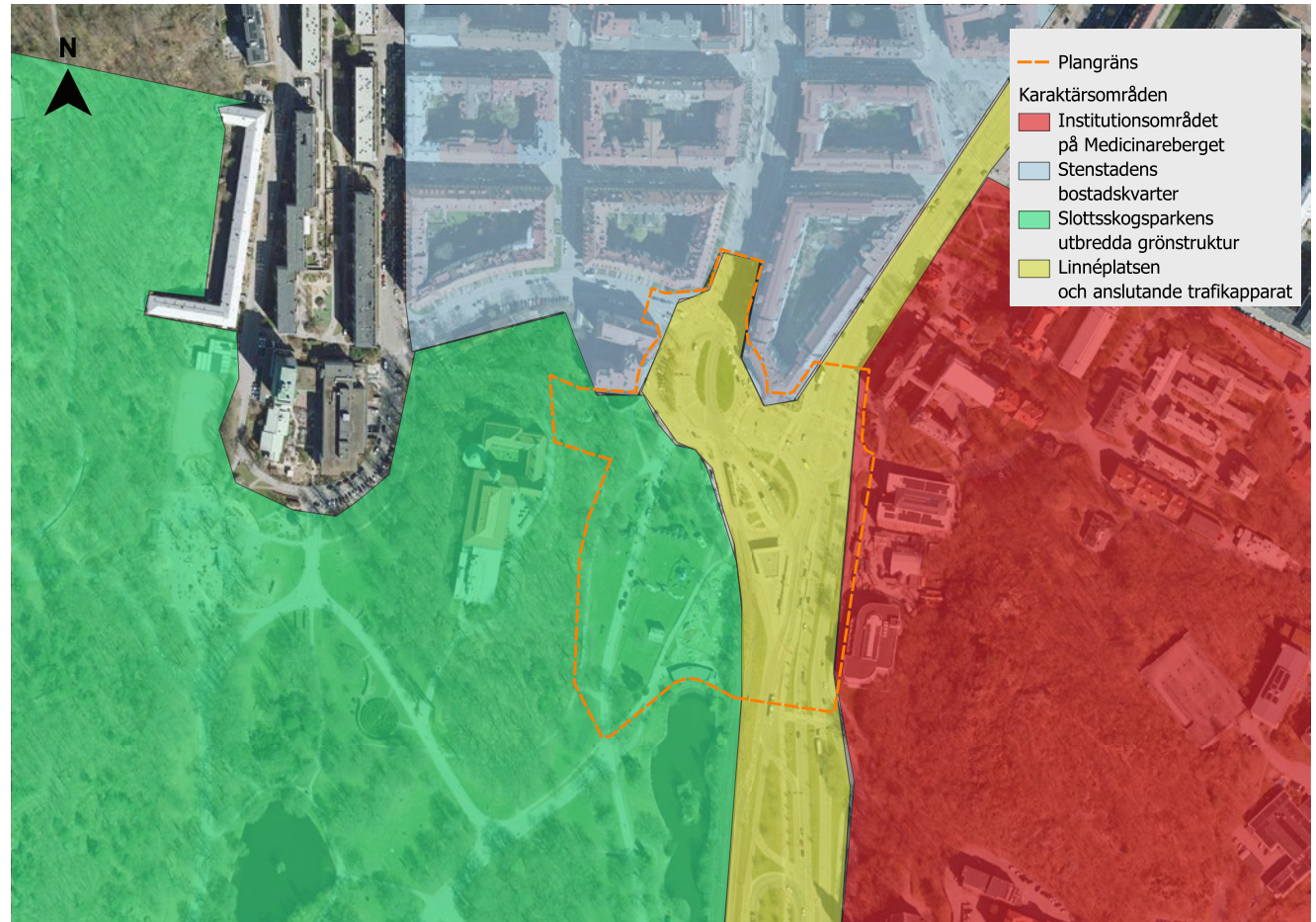
Stadsbild och övergripande karaktär

Området karaktäriseras av brytningen mellan stenstad och utbredda grönstrukturer. De öppna ytorna på Linnéplatsen och i Slottsskogsparken i söder står i skarp kontrast till Linnéstadens slutna kvartersbebyggelse i norr. Topografiskt markeras området av flacka ytor omgivna av trädbevuxna bergåsar i väster och öster. Linnéplatsen formades under åren kring sekelskiftet 1900 men planområdet är idag starkt präglad av 1960-talets storskaliga utbyggnad av stadens infrastruktur. Likväl har Linnéplatsen bevarat den ursprungliga funktionen som en knutpunkt där flera kommunikationsstråk sammanstrålar.

Utredningsområdet är beläget vid innerstadens sydvästra utkant och upptar ett större geografiskt område i en cirkel runt om planområdet. Utredningsområdet avgränsas i norr av Nordenskiöldsgatan, i söder av Karlsrodammarna, i väster av Jungmansgatan och i öster av Medicinareberget. Det här kapitlet beskriver först fyra övergripande karaktärsområden/teman inom utredningsområdet, sedan planområdet. Karaktärsområdena utgörs av:

- Slottsskogsparkens utbredda grönstruktur
- Institutionsområdet på Medicinareberget
- Stenstadens bostadskvarter
- Linnéplatsen och anslutande trafikapparat

Varje tema beskriver ett eller flera kulturhistoriska sammanhang och fysiska uttryck idag kopplade till olika årsringar och skeenden i stadens historia. Därpå följer en beskrivning av planområdet på en mer detaljerad nivå, fördelad under ett antal underrubriker. Avslutningsvis följer ett avsnitt som behandlar siktlinjer och vyer, och beskriver hur planområdet upplevs visuellt på både långt och kort avstånd.



Karta som schematiskt visar olika karaktärsområden i anslutning till planområdet. Plangränsen är preliminär. Tydligt är att planområdet motsvaras av två utpräglade och vitt skilda karaktärsområden: dels Slottsskogens utbredda grönstruktur och dels Linnéplatsen och anslutande trafikapparat.

Karaktärsområden

Slottsskogsparkens utbredda grönstruktur

Söder om kvartersstadens täta bebyggelse breder Slottsskogsparken, allmänt kallad Slottsskogen, ut sig. Anlagd under det sena 1800-talet utgör den ett stort sammanhängande grönområde som genom förädlande åtgärder omskapats från naturskog och jordbruksmark till offentlig stadspark. Parken karaktäriseras av det engelska stilidealets bärande gestaltningsidéer, i form av organiskt naturinspirerad gestaltning med romantiskt ringlande vägsystem, växelvis öppna och slutna landskapsrum, siktlinjer och fondmotiv. Befintlig topografi, vegetation och landskapselement integrerades i anläggningsarbetet vilket i dag uppvisar en variationsrik karaktär med skogsklädda bergkullar och flacka öppna gräsfält samt inslag av vatten. Växtligheten domineras av inhemska arter i de sammanhängande bestånden med inslag av exoter som solitära blickfång. I parkens norra del finns Fågeldammen, som är en rest av den historiska Djupedalsbäcken vilken rann från Änggårdsbergen ned längs nuvarande Linnégatan och ut i Göta älv.

Parkens huvudentré är som ursprungligt förlagd mot Linnéplatsen, men har gått från att vara en distinkt gräns mellan kvartersstad och parkområde till att vara en plats med öppen karaktär som tillsammans med närbelägna gräsrefuger bidrar till att gränserna mellan parken, Linnéplatsen och trafikleden är flytande och otydlig.



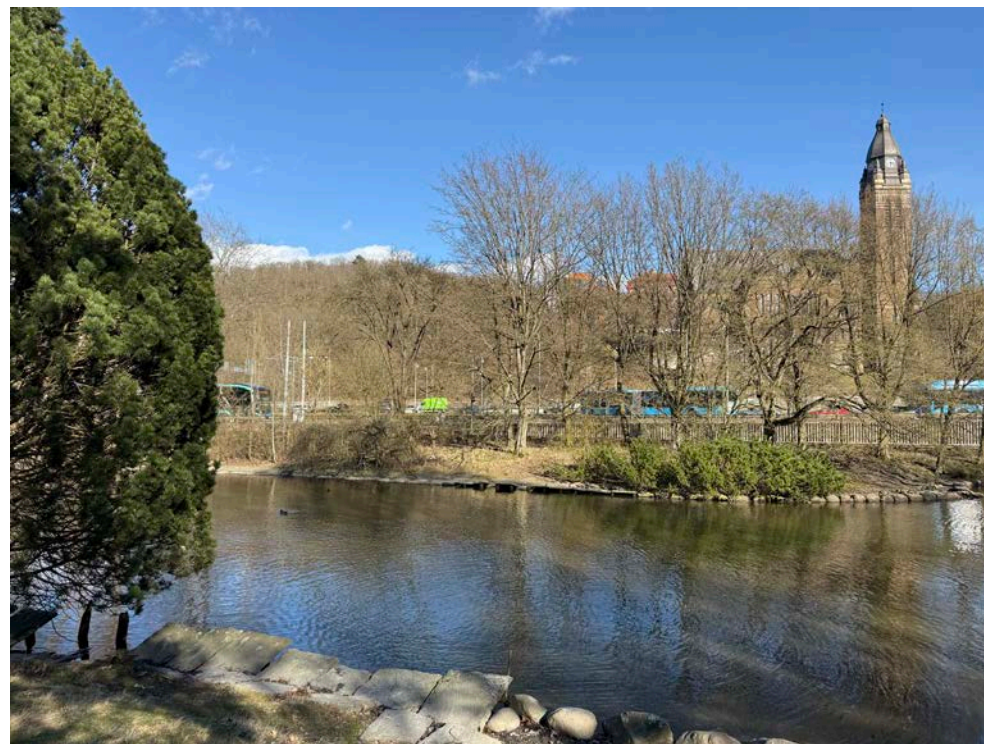
Parken och entréområdet karaktäriseras av växlingsspelet mellan öppet och slutet - ljus och mörker, mellan utbredda gräsfält och skogsklädda berg. Ett signalement för den engelska parkens gestaltningsprinciper. Utmed entrévågen Slottsskogspromenaden kantar belysningsstolpar av modell 1922, troligen uppsatta i samband med 1960-talets omdaningar och uträkning av entrévågen som dittills hade en mjukt slingrande sträckning. Vägen och stolparna förstärker siktlinjen som i fonden fortsätter i Linnégatan.

Den stora parken rymmer flertalet inslag för aktivitet, såsom bangolf, lekplats och idrottsanläggning, men också djurgårdar och mer sentida planteringar, till exempel Azaleadalen från 1960-talet. Därtill finns en mängd byggnader av stor variation i gestaltning, material och ålder. Ett av de mer framträdande exemplen är Naturhistoriska museet, beläget på den ekbevuxna

Olivedalshöjden, även kallad Ekbacken. Museibyggnaden ligger således högt i landskapet och utgör, liksom Annedalskyrkan öster om parken, ett karakteristiskt landmärke i området kring Linnéplatsen. Byggnaden från 1910-talet är i utpräglad nationalromantik med tunga fasader i mörkrött tegel, likt en borg uppe på berget.



Olivedalshöjdens fot mot parkens entréområde och de grova ekarna. Bortom träden reser sig den monumentala byggnaden i kvarteret Malmgården, uppfört 1913.



Direkt söder om planområdet ligger Karlsrodammarna (Fågeldammen), en rest från Djupedalsbäcken som i äldre tid ringlade genom området..

Institutionsområdet på Medicinareberget

Öster om Slottsskogen, Dag Hammarskjöldsleden och Övre Husargatan stiger topografin upp mot det så kallade Medicinareberget. Berget utgör ett sammanhängande naturområde. Utmed bergssluttningens utkanter ligger flertalet institutionsbyggnader från åren 1875–1900, uppförda i nystilar, med några sentida komplement från 2000-talet vid Haraldsgatan. Bebyggelsen karaktäriseras av en närmast organisk inpassning i terrängen med storskaliga solitära byggnadsenheter omslutna av vegetation, flera i form av omgivande parker och planteringar. De äldre byggnaderna präglas av fasader i gult och rött tegel med rik ornamentik samt tak täckta med plåt och tegel. Den sentida bebyggelsen är av mer variationsrik karaktär, med material och former av modernare typ, men i skala som samspelar med de äldre byggnaderna.

Längst i sydväst ligger Annedalskyrkan från 1910-talet, placerad i ett exponerat läge på bergssluttningen omgiven av äldre lövträd. Den utgör ett tydligt landmärke i stadsbilden och är uppförd i en nationalromantisk eklekticism, med fasadmaterial av mörkrött tegel och granit samt plåttäckt tak.

Ovan: Storskaliga institutionsbyggnader utmed Medicinarebergets fot mot trafikleden.

Nedan: Stenstadens bebyggelse kring Linéplatsen i samspel med fd Barnbördshuset och äldre parkträd i öster.



Stenstadens bostadskvarter

Norr om Linnéplatsen ansluter stadsdelarna Olivedal och Kommendantsängen, dominerade av det sena 1800-talets och tidiga 1900-talets stenstadsbebyggelse med slutna kvarter och 5–6 våningar höga flerfamiljshus i sten. De äldre husen går i bruna, gula och röda toner med omsorgsfullt gestaltade fasader. De sentida inslagen har en mer avskalad arkitektur men med skala och viss ornamentik likt de äldre husen. Bebyggelsen är uppförd enligt grundidén om en rutnätsplan, men med anpassningar till befintliga topografiska variationer. Från Järntorget i norr till Linnéplatsen i söder leder området huvudgata, Linnégatan, i mjukt svängd sträckning med gång- och cykelbanor samt bil-, buss och spårväg. Husen utmed gatan är flerbostadshus med affärs-, restaurang- och serviceverksamheter i markplan. Gatan skiljer de två stadsdelarna åt och är gestaltad som en boulevard med planterade förträdgårdar mot husen och trädrader utmed gatan. Förgårdarna är karaktäriserande för Linnégatan och är till en stor andel planterade vid såväl äldre som nyare hus, men har i en del fall reducerats till hårdgjorda ytor för bilparkering eller uteservering. Även den tvärgående Rosengatan präglas av planteringar, i form av förträdgårdar, liksom Vegagatan i områdets västra del som kantas av trädrader och smala grönytor. I öster avgränsas stenstaden av Övre Husargatan som inom utredningsområdet i högre grad har karaktären av en genomfartsled för biltrafik.

Linnégatan öppnar sig i söder i Linnéplatsen som i grunden utgör en cirkelformig platsbildning. Formen



Stenstadens höga bostadshus, uppförda under tidigt 1900-tal som ett resultat av det sena 1800-talets stadsplaner för stadsdelarna Olivedal (vänster) och Kommendantsängen (höger). Huset till höger ersatte under 1980-talet ett äldre i ungefär samma skala. Husens rundade fasader omsluter Linnéplatsen.

accentueras av byggnaderna i kvarteren Malmgården och Slottskogsledet, vars välvda fasader delvis omsluter platsen. Byggnaderna har en skala, kvartersstruktur, utformning och funktion som är representativ för stenstadens bebyggelse i norr. Huset från 1910-talet i kvarteret Malmgården tillhör stadsdelens äldre byggnadsbestånd. Det är uppfört i 6 våningar mot Linnéplatsen med suterräng mot den stigande Olivedalshöjden i väster. Byggnaden karaktäriseras av mörka tegelfasader på granitsockel i nationalroman-

tiskt utförande med brutet tak av tegel och plåttäckta tornhuvar. Huset uppvisar en hög arkitektonisk kvalitet med mönstermurning, burspråk, välvda dörr- och fönsteröppningar samt risaliter och dekorativa listverk. Kvarteret Slottskogsledet består, med undantag av två äldre hus i nordöst mot Övre Husargatan, av bostadshus från 1980-talet. Byggnaderna är uppförda i nio våningar men med en i stort motsvarande skala som anslutande bebyggelse. Huset mot Linnéplatsen karaktäriseras av fasader i gult tegel på putsad sockel och rött valmat plåttak samt glasade utskjutande balkongpartier. I relation till stadsdelens äldre hus präglas kvarteret av de täta våningsplanen och mer avskalade dekoren men med en övergripande gestaltning i enlighet med de äldre.



Ovan: Linnégatan är gestaltad som en boulevard med förträdgårdar och alléer. Bebyggelsen består av flerfamiljshus med affärs-, restaurang- och serviceverksamhet i markplan. Gatan är områdets huvudgata från Järntorget i norr och Linnéplatsen i söder samt skiljer stadsdelarna Olivedal (vänster i bild) och Kommendantsängen (höger i bild) åt.

Nedan: Planområdets möte med stenstaden. Mötet markeras tydligt i kontrasten mellan öppna plana ytor och de höga vertikala fasaderna.



Linnéplatsen och anslutande trafikapparat

Utredningsområdets karaktärsområden skiljs från varandra genom ett dominerande trafikstråk, som i sig utgör ett eget karaktärsområde, i hög grad karaktäriserat av funktionen som bullrigt mellanrum. Vägar och rondeller för bil- och busstrafik samsas med spårväg och gång- och cykelvägar. Trafikområdet bildar effektiva barriärer mellan övriga karaktärsområden samtidigt som det länkar samman vissa av dem, i synnerhet för gångtrafikanter och cyklister. Det sammantagna trafikområdet kan i sin tur delas in i fyra särpräglade delar: Dag Hammarskjöldsleden, Övre Husargatan, Linnégatan samt Linnéplatsen. Därtill kommer flertalet anslutande gator, till exempel Rosengatan och Vegagatan i nordväst, Konstepidemins väg och Haraldsgatan i öster samt Per Dubbsgatan i sydöst.

Dag Hammarskjöldsleden utgörs av en flerfilig trafikled som i söder passerar genom Annedalsmotet. Leden är en både fysisk och visuell barriär mellan Slottsskogen i väster och Medicinareberget i öster. De hårdgjorda ytornas dominans mjukas delvis upp av trädplanterade gräsrefuger mellan körfälten. Leden ansluter i norr till Övre Husargatan som skiljer stenstaden i väster från institutionerna i öster. Gatan karaktäriseras av hårdgjorda ytor som löper ända från fasadliv i kvarteret Slottskogsledet till institutionernas fastighetsgränser i öster. Dag Hammarskjöldsleden och Övre Husargatan binds samman av en rondell som i väster ansluter till Linnéplatsen.



Linnéplatsen och anslutande trafikapparat för bil- och kollektivtrafik. Det öppna stadslandskapet och de hårdgjorda ytorna är karaktäriserande. Den ekbevuxna Olivedalshöjden reser sig som en vägg i fonden. På höjden tronar Naturhistoriska museet likt en borg.

Linnéplatsen utgör områdets nav där gång-, cykel- och biltrafik knyts samman med kollektivtrafikens spår och hållplatser för buss och spårvagn. Platsen, som ursprungligen begränsades till den cirkelrunda ytan, kan i dag betraktas som två sammanhängande delar, varav det södra från 1960-talet utgör samlingspunkten för kollektivtrafiken med kioskbyggnader och hållplatslägen. Det norra och äldre har i dag främst funktionen och prägeln av en genomfart för trafiken från Linnégatan söderut. Dess tidigare karaktär av stjärnplats har genom åren försvagats. Både den norra och södra delen domineras av det hårdgjorda men har inslag av grönytor. I norr är de delvis integrerade i den runda formen. I söder utgör de fragmenterade markörer för Slottsskogens tidigare utbredning, men bidrar främst till karaktären av ett grönt torg inom spårvägens vändslinga.



Dag Hammarskjöldsleden med trädplanterade gräsrefuger som skiljer körfälten åt. I förgrunden syns krönet av den äldre terrassmur som löper längs planområdets östra gräns och utgör en rest från träbebyggelsen som kantade den tidigare Karlsrogatan.

Planområdet

Det preliminära planområdet avgränsas i norr av de närmast Linnéplatsen belägna delarna av Rosengatan, Linnégatan och Övre Husargatan. Det sträcker sig söderut till i höjd med Karlsrodammarna (Fågeldammen) och avgränsas i väster av Olivedalshöjden (Ekbacken) och kvarteret Malmgården och i öster av Medicinareberget med stadsdelen Annedal.

Geografiskt tangerar planområdet framför allt två av de ovan beskrivna karaktärsområdena som i det övergripande uppvisar kontrasterande karaktärer med betydande skillnader i funktion, material och gestaltning. Det ena utgörs av Slottsskogens sammanhängande grönstruktur med utbredda gräsfält och rikliga trädplanteringar. Det andra utgörs av Linnéplatsens och anslutande vägars trafikområde med hårdgjorda ytor och påtagliga bil- och kollektivtrafik. Följande karaktärisering syftar till att presentera en detaljerad beskrivning av planområdets fysiska beståndsdelar. Beskrivningen är indelad i separata avsnitt för topografi, växtlighet, gator/vägar, platsbildningar samt bebyggelse.

Topografi

Huvuddelen av planområdet ligger inom ett flackt landskapsavsnitt fördelat i trafikytor i norr och öster respektive Slottsskogens öppna gräsfält i sydväst. Området ingår i dalen mellan de trädbevuxna höjdpartierna Medicinareberget i öster och Olivedalshöjden i väster. Utmed områdets östra utkant påbörjas en topografisk stigning som fortsätter i Medicinareberget utanför planområdet. Linnégatans södra ände, vilken motsvarar planområdets nordligaste del, markerar

starten på en svag lutning som utanför området fortsätter nedåt mot Järntorget.

I väster stiger terrängen mot Olivedalshöjden som inom planområdet synliggörs i flera enskilda strukturer och delar: längst i nordväst i Rosengatans stigning från Linnéplatsen; söder om Rosengatan där huset i kvarteret Malmgården är uppfört i suterräng mot väster; samt i planområdets västra delar där Slottsskogens flacka gräsytor med skarp kontrast övergår i Olivedalshöjdens bergsparti med delvisa berg i dagen. En märkbar topografisk variation märks också inom den cirkelformiga Linnéplatsen som lutar ca två meter från nordväst till sydost. Vidare avgränsas området vid vändlingen och busshållplatserna delvis genom en svag förhöjning mot Övre Husargatan i nordöst.

Växtlighet

Även om planområdet domineras av hårdgjorda trafikytor karaktäriseras det av en betydande andel grönytor och planterade strukturer, framför allt inom gränserna för Slottsskogen men även i ytorna som präglas av bil- och kollektivtrafik. Huvuddelen av vegetationen är av anlagd typ men inom området finns även delar av naturlig härkomst. Strukturellt är växtligheten fördelad på åldriga ekbestånd och öppna gräsfält med solitära och gruppvisa trädplanteringar i Slottsskogen, gräsrefuger och trädrader i trafikområdet samt en blandad ridåplantering i gränsen mellan park och trafikled. Växtligheten består till övervägande del av träd med begränsade inslag av häckar och buskar. Nedan följer en mer detaljerad beskrivning av växtlighetens olika delar.



Ovan: Vegetationen i parken präglas av stora sammanhängande trädbestånd som kontrasteras av solitära parkträd inom gräsfälten.

Nedan: Inom den runda Linnéplatsen står en rad med parklindar från 1960-talet. Trädraden följer fasadens rundning i kvarteret Malmgården (vänster).



Träd

Inom Slottsskogens del av planområdet karaktäriseras trädbeståndet av den engelska parkens gestaltungsprinciper. Skogsklädda bergkullar med utsparade äldre trädbestånd av inhemska arter möter solitära och gruppvisa planteringar av exotiskt slag i de flacka delarnas vägkorsningar och som blickfång i de öppna gräsfälten. Planområdets västra gräns i parken markeras av övergången från öppna gräsfält till Olivedalshöjdens skogliga bergparti. Övergångszonen domineras av ett bestånd av äldre karaktärsfulla ekar med inslag av parklind och hästkastanj. Karaktäristiskt är att ekbeståndet är beläget väster om gångvägen som ringlar utmed bergets fot, medan den östra sidan kantas av äldre solitära parklindor och hästkastanjer. Längst i norr vidgas planområdet mot väster och omsluter ett större trädbestånd uppe på höjden, bestående av ek med inslag av alm, ask, bok, lind och lönn. Inom och i utkanterna av parkens större gräsytor mellan Olivedalshöjden och Dag Hammarskjöldsleden utgörs trädbeståndet av solitära individer samt grupper. Träden består dels av äldre ädellövträd, dels av mer sentida planteringar av exotisk typ. Utmed Slottsskogspromenaden kantar en ung rad av ask, kårrek, äkta kastanj och platan. Även parkens entréparti i norr är av liknande karaktär med enstaka äldre exemplar av alm och bok samt sentida grupper och individer i en relativt öppen och gles gestaltning. I parkens östra gräns mot hållplatsläget och Dag Hammarskjöldsleden växer ett tätare blandbestånd av träd och buskträd som skapar en avskiljande ridå mellan park och trafikområde. Bland arterna syns bok, lind, blodlönn, avenbok, oxel och poppel.

Inom Linnéplatsens äldre del syns en rad av lindor från 1960-talet som följer rundningen mot kvarteret Malmgården. I södra änden av kvarteret Slottsskogsledet står en sentida rad med japanska körsbär. En ung trädrad kantar även Övre Husargatans sydöstra sida mot f d Barnbördshuset.

Inom Linnéplatsens vändslinga för spårvagn står enstaka träd, i form av en vuxen hästkastanj och ett par unga körsbär.

Dag Hammarskjöldsledens körfält skiljs åt av smala gräsrefuger med unga rader av blandad art, bland annat sötkörsbär, zelkova, ek, apel och hästkastanj. Längs ledens östra sida, vilken också motsvarar planområdets östra gräns, löper en rad av parklind, skogslönn och hästkastanj, varav flera träd är äldre. Träden och den terrassmur de står på markerar den gamla tomtgränsen för trähusbebyggelsen som tidigare stod på platsen.

Övrig växtlighet

Längs lindraden vid kvarteret Malmgården växer en klippt hagtornshäck. Utmed kvarterets södra fasad finns även ett friväxande, i huvudsak vintergrönt, buskage av idegran, rododendron, klätterhortensia och lagerhägg.

Solitära prydnadsbuskar av olika art förekommer inom planområdet, bland annat inom Linnéplatsens vändslinga men främst i Slottsskogen.

Utöver träd och buskar karaktäriseras delar av planområdet av perenna planteringar. Bland dessa kan

nämnas bestånd av narcisser utmed gränsen mot Olivedalshöjden.

Gator/Vägar och platser

Planområdets gator, vägar och platsbildningar motsvaras i hög grad av karaktärsområdet *Linnéplatsen och anslutande trafikapparat*. Ytorna karaktäriseras av hårdgjorda material medan anslutande bebyggelse och vegetation tydliggör platsernas rumslighet. Gatumiljön är i övrigt en påtaglig del av planområdet men trafikplaneringen saknar tydlig koppling till anslutande bebyggelse, grönstrukturer och grundläggande planering.

Markbeläggning

Körvägar samt gång- och cykelvägar är till övervägande del asfalterade, även inom parken. Gångytorna inom vändslingan samt vissa av områdets gångvägar är belagda med betongplattor. Generellt separeras fordonstrafiken från gångytorna genom en svag förhöjning i markplan. De vägreferer som inte är belagda med gräs är satta med gatsten, kantade med granitkantsten.

Belysning, skyltar och möbler

Spårvägsrälsarna som genomkorsar området är ett karaktäriserande inslag och följs av luftledningarna av ledningsstolpar som också är stöd för ledningshängd gatubelysning. Huvuddelen av stolparna är av senare datum men ett äldre exemplar finns bevarat invid parkentrén. Utmed parkvägarna kantar belysningsstolpar av 1922 års modell. De utgör ett karaktäriserande inslag och består av svartmålade gjutjärnsstolpar i klassicistiskt utförande med opalvita

globarmaturer. Utmed Olivedalshöjdens fot och längs Museibacken har några av stolparna sentida armaturer.

Visuellt karaktäriseras planområdet även av en stor mängd skyltar av olika slag: vägskyltar, reklampelare och skyltning för kollektivtrafiken.

Murar, trappor och räcken

Inom planområdet finns enstaka trappor och murar, vissa av dem är äldre eller bevarar ett äldre läge. Museibacken utgörs av en brant slingrande stig uppför Olivedalshöjden, från Linnéplatsen till Naturhistoriska museet. Stigen, som är satt med granittrappor kantade med järnräcken, följer en sträckning som härrör från 1800-talets slut. Uppe på berget, utmed planområdets gräns mot fastigheterna Olivedal 10:3 och 10:6, löper en låg stenmur som kan vara en rest från herrgården Olivedals tid då den sammanfaller med dåvarande gräns mellan park och herrgård.

Häckplanteringen utmed södra sidan av kvarteret Malmgården bärs upp av en låg terrassmur av granitblock, ursprunglig till stenhuset från 1913.

I hållplatsområdet löper grova skyddsräcken för att separera biltrafikens och kollektivtrafikens körfält från gång- och cykelbanor. Vid vändslingans norra del ansluter gångvägen till en sentida granittrappa som tillkom i 1960-talets omvandling. Trappan tar upp nivåskillnaden i slänten mot Övre Husargatan.

Utmed planområdets östra gräns löper två terrasserande murar. I norr, mot fastigheten Annedal 21:11,



Inom Linnéplatsens hållplatsområde är stora delar av gångytorna belagda med betongplattor medan körvägarna är asfalterade. Strängar av gatsten skiljer i flera fall gångytorna från bilvägen. Till vänster i bild syns kv Malmgården, i mitten kv Bäckebron och till höger kv Slottskogsledet. De höga fasaderna ger platsen en tydlig rumslighet.

finns en några meter lång blockmur av granit, tillkommen i senare tid. Söderut, längs den äldre trädraden som kantar fastigheterna Annedal 21:9, 21:10 och 21:11, löper en omkring 110 meter lång äldre kallmur. Muren är en rest från den tidigare trähusbebyggelsen som låg inom fastigheterna.

Platser för aktivitet

I planområdets södra del ligger Slottsskogens äventyrsgolf, en minigolfbana anlagd år 2013. Den breder ut sig som en kil längs parkens östra sida, norr om kafébyggnaden och Fågeldammen. Anläggningen karaktäriseras av av banor i konstgräs och gångvägar belagda med betongsten, samt inslag av stenpartier, murar och vatten som i ett parklandskap i miniatyr. Inom anläggningen finns även enstaka träd och planteringar.

Bebyggelse

Inom planområdet finns några mindre byggnader med olika servicefunktioner för det offentliga rummet. De är till huvuddelen koncentrerade till Linnéplatsens hållplatsområde och flera av dem är orienterade i spårvägens riktning. Sammantaget uppvisar de en relativt splittrad karaktär med stor variation i material och gestaltning men sammanbinds av en övergripande småskalighet.

I hållplatsområdets sydligaste del står Säröbanans stationsbyggnad från 1961 med en karaktäristiskt kilformad planform inpassad mellan busskörfält och spårväg. Byggnaden är orienterad med entré mot hållplatserna i norr och är uppförd i ett plan på hög sockel. Den karaktäriseras av ett modernistiskt, industriellt uttryck med plåtfasader i varierande kulörer samt ett

utskjutande brett skärmtak av korrugerad plåt som omger hela byggnaden.

Invid spårvagnshållplatsen, i gränsen mellan park och hållplatsområde, står en mindre gatuköksbyggnad med liggande vit träpanel och dominerande aluminiumprofiler i dörr- och fönsterpartier. Byggnaden vetter mot hållplatsen i öster och har sin baksida mot Slottsskogen.

Ett tiotal meter norr om gatuköket finns planområdets senaste tillskott bland byggnader, i form av en offentlig toalettbyggnad av stadens standardmodell. Liksom gatuköket står den i gränsen mot Slottsskogen med dörrar mot hållplatsen och baksida mot parken. Den har ett modernt uttryck med grå fasader och rundande hörn samt plant sedumtak.

Invid spårvagns- och busshållplatser står totalt åtta väntkurer enligt 1990 års modell, signerad arkitekten Olle Anderson. Fyra av dem är lokaliserade utmed spårvagnshållplatsen, resterande i sydväst vid busshållplatsen. Kurerna uppvisar enkla proportioner och karaktäriseras av glasade väggar i grafitgrå stålkonstruktioner med svagt välvda tak.

I planområdets södra del ligger den enda byggnaden som är belägen utanför hållplatsområdet. Den utgörs av en kafébyggnad i Slottsskogen, invid Fågeldammens norra ände. Byggnaden från 2014 karaktäriseras av den svängda planformen som följer dammens rundade strandkant. Den är uppförd i enkelt plan med entrépartier mot bangolfen i norr och fasader av liggande ärggrön träpanel. Med utsikt över dammen i söder vetter byggnadens glasade väggar och utbyggda trädäck för uteservering.



Ovan: Den äldre muren längs Dag Hammarskjöldsleden, en rest från trähusbebyggelsen som tidigare låg där.
Nedan: Trappan utmed Museibacken följer en sträckning från sent 1800-tal.





Stenstadens höga bebyggelse i fonden överordnas den låga f.d. Säröbanans stationshus på Linnéplatsen.

Siktlinjer och vyer

Planområdet uppvisar i huvudsak en öppen och flack topografi med viss stigning i områdets nordvästra delar. Stenstadens gatuseparerade kvartersstruktur i norr skapar förutsättningar för viktiga siktlinjer från och mot planområdet. Park- och trafiklandskapet i söder är av mer varierad typ där siktlinjer och vyer är koncentrerade till parkens entréväg och omgivningens landmärken.

Vyerna syftar till att fånga upplevelsen av kulturmiljön och de uttryck som är kopplade till riksintresset samt skildra de beroenden, visuella samband och sammanhang som är kopplade till läsbarheten av densamma.

Studerade siktlinjer och vyer

I samband med kulturmiljöutredningen har sju relevanta siktlinjer och vyer identifierats. Valet av siktlinjer och vyer har utgått från sådana platser i planområdet som har ett särskilt kulturhistoriskt värde för staden och riksintresset i sin helhet, samt från sådana platser i området där förändringar inom planområdet kan få särskilda effekter.

De relevanta siktlinjerna redovisas i bild och karta i kulturmiljöanalysen.

1. Linnégatan norrut, från Linnéplatsen till området kring korsningen med Nordenskiöldsgatan. Siktlinjen accentueras av de kantande höga husfasaderna men begränsas av gatans krökning.
2. Slottsskogspromenaden söderut, från Linnéplatsen.
3. Slottsskogspromenaden norrut, mot Linnégatan, via Linnéplatsen. Siktlinjen är delvis skymd genom vegetationen vid parkens entréområde.



Plangränsen är preliminär.

4. Övre Husargatan norrut, från planområdets östra delar.
5. Vyn mot Annedalskyrkan, som ett landmärke i stadsbilden.
6. Vyn från Linnégatans södra mynning mot Slottsskogens entréparti.
7. Vyn mot Naturhistoriska museet, som en karaktärsskapande byggnad och ett landmärke i stadsbilden.



1.

Siktlinje från Slottsskogsparkens huvudentré, mot norr och Linnégatan. Såväl siktlinjen, som de omkring Linnéplatsen svängda husfasaderna, är betydelsefulla för riksintresset och förståelsen av Linnéplatsens ursprungliga planering som stjärnplats samt för parkentréns ursprungliga placering i linje med Linnégatan. Platsen och vyn markerar en värdefull brytning mellan sluten kvartersbebyggelse och öppen grönstruktur, en gräns som sammanfaller med riksintressets geografiska utbredning.



2.

Siktlinje mot söder längs Slottsskogspromenaden. Parkens tidstypiska vegetation enligt engelskt stilideal, i form av naturlika täta trädbestånd i kontrast till öppna gräsfält med solitära träd, som återspeglas i riksintressebeskrivningens motivering. Notera de karaktäristiska belysningsstolparna av modell 1922 som kantar vägen och förstärker dess linje.



3.

Siktlinje från Slottsskogsparken mot norr, via Slottsskogspromenaden med stenstadens bebyggelse i fonden. Siktlinjen begränsas delvis av skymmande växtlighet och skyltar. Parkmiljön med Slottsskogspromenaden som löper genom det öppna gräsfältet utgör tydliga uttryck för riksintresset. Parkvägen sammanbinder parken med stenstaden och Linnégatan, medan Slottsskogens öppenhet och grönska kontrasteras av kvartersstadens flervåningshus.



4.

Siktlinje mot norr och Övre Husargatan, från Linnéplatsen. Den rätta och öppna gatusträckningen medger en lång och tydlig siktlinje. Gatan sammanfaller med sträckningen för den historiska landsvägen från söder in mot staden. Siktlinjen saknar direkt koppling med riksintresset men synliggör flera av utredningsområdets kulturhistoriskt värdefulla bebyggelsesammanhang.



5. Vy söderut mot Annedalskyrkan som utgör ett framträdande landmärke i stadsbilden. Byggnaden saknar direkt koppling till riksintresset men är av stor betydelse för upplevelsen av miljön kring Linnéplatsen. I vyn framträder även fd Säröbanans astationshus tydligt, en byggnad belägen inom planområdet och med betydelse för förståelsen av Linnéplatsens omvandling under 1960-talet.



6. Vy från Linnégatans södra mynning vid Linnéplatsen mot söder och Slottsskogens entréparti. Till höger 1913 års bebyggelse i kvarteret Malmgården, vars svängda huskropp stärker läsbarheten av den riksintressanta Linnéplatsen som en länkande stjärnplats mellan stenstad och park. Naturhistoriska museet skymtar genom träden i bildens mitt.



7. Vy mot öster från Konstpedemins väg. Från platsen syns planområdet tydligt med flertalet riksintressanta uttryck och samband. I fonden tronar den ekbevuxna Olivedalshöjden och Naturhistoriska museet som tillsammans med grönytorna nedanför utgör delar av Slottsskogsparkens entréområde. Såväl museibyggnaden som bebyggelsen i kvarteret Malmgården, skymtande till höger i bild, utgör viktiga och tydliga karaktärsskapande byggnader inom riksintresset och i anslutning till planområdet.

Kulturhistoriskt värde

I detta kapitel redogörs för de kulturhistoriska värden som identifierats i utredningen och ska ligga till grund för det fortsatta planarbetet. Först presenteras de kulturhistoriska sammanhang och berättelser som synliggörs inom och i anslutning till planområdet. Därpå följer en precisering av riksintressets uttryck som är av relevans för området och bedöms kunna påverkas av detaljplanens genomförande, följt av en illustration av de vyer och siktlinjer som är av särskild betydelse för riksintresset. Därefter presenteras en sammanfattad punktlista över områdets kulturhistoriska värdefulla uttryck, dels med koppling till riksintresset, dels för övriga kulturhistoriska värden. Punktlistans uttryck illustreras och förtydligas slutligen i en karta.

Kulturhistoriskt sammanhang

Med begreppet kulturhistoriskt sammanhang åsyftas ett *"visst identifierat och avgränsat historiskt utvecklingsförlopp med ingående verksamheter eller aktiviteter som på olika sätt haft en präglade inverkan på en viss företeelse. En företeelses kulturhistoriska sammanhang och uttrycken för detta bildar utgångspunkter för bedömning av dess kulturhistoriska värden. Flera olika kulturhistoriska sammanhang kan tillskrivas en och samma företeelse."* (Riksantikvarieämbetet).

Planområdet vid Linnéplatsen och dess närmast anslutande omgivning har genomgått flera viktiga skeenden i Göteborgs historiska utveckling: Från det medeltida Älvsborgs Kungsladugård och det lantliga landskapet utanför vallgraven till 1800-talets stadsutveckling med stenstad, institutionsbebyggelse och anläggning av Slottsskogsparken. De

tidigare århundradenas avtryck i området är framträdande i dagens stadslandskap och har under 1900-talets modernism fått sällskap av en dominerande trafikapparat. Planområdet vittnar således om flera stadsbyggnadsskeden med betydelse ur ett såväl lokalt som nationellt perspektiv. Sedan Linnéplatsen anlades, under tiden kring sekelskiftet 1900, har den utgjort ett nav och en knutpunkt i både stadsbilden och infrastrukturellt. Placeringen som en sista utpost av stenstadens utbredning, i gränsen till stora grönområden, är välbevarad och berättar om dess historiska betydelse i länken mellan stad och land.

Spår från tiden för Älvsborgs slott

Plan- och utredningsområdet har sedan 1800-talets slut genomgått omfattande förändringar men flera av dagens strukturer och samband berättar om hur området såg ut fram till mitten av 1800-talet, då markerna ägdes av Kronan genom Älvsborgs Kungsladugård. De utbredda skogs- och lantområdena som då präglade staden utanför vallgraven synliggörs idag i Slottsskogens sammanhängande grönområde med bibehållna variationer i topografi och vegetation. Den ekbevuxna Olivedalshöjden med flerhundraåriga träd bär vittne om det historiska landskapet och bidrar till förståelse för områdets tidsdjup.

Fram till stenstadens utbyggnad under sent 1800-tal löpte Djupedalsbäcken och landsvägen från söder in mot staden. Bäckens lades i kulvert under stadens expansion men delar av den integrerades i Slottsskogsparken och finns idag representerad i form av Karlsrodammarna samt dess sträckning mer symboliskt i Linnégatan. Landsvägen

genomgick liknande förlopp och delar av den följer idag ungefär samma sträckning som Övre Husargatan samt Fågeldammsvägen utmed dammarnas västra kant. Dammarna och vägarna är därmed vittnen om två historiskt betydelsefulla strukturer med månghundraårig kontinuitet som både landskapligt och infrastrukturellt knöt samman staden med dess omgivning.

1800-talets stadsutveckling och parkanläggning

Stora delar av planområdet och dess omgivning är resultatet av den expansiva stadsutveckling som Göteborg, i likhet med andra svenska och europeiska städer, genomgick under 1800-talet. Den bakomliggande faktorn var tidens hastiga befolkningstillväxt som bland annat berodde på en stark inflytt till städerna till följd av utökade arbetstillfällen i industrialismens tidevarv samt ett växande borgerskap. Stenstadens påkostade flerfamiljshus, Slottsskogsparken som allmänhetens rekreationområde samt Medicinarebergets omsorgsbyggnader är direkta resultat av och representerar för 1800-talets lokala, nationella och internationella stadsomvandlingar och samhälleliga förändringar.

Den anslutande stenstadens bebyggelse uttrycker en tidstypisk arkitektur, både i detalj i de påkostade fasaderna och i den övergripande kvartersplaneringen enligt rutnätsprincip med anpassning till befintliga topografiska variationer.

Medicinarebergets institutioner uppfördes under 1800-talets slut och berättar om tidens storskaliga institutionsarkitektur där stora påkostade byggnader i sten, puts och tegel samplanerades med parker och trädgårdar.

Som en länk och knutpunkt mellan stadsbebyggelse och park tillkom den runda Linnéplatsen som en sammanbindande stjärnplats, typisk för det sena 1800-talets stadsplanering. Platsen kom också, genom 1903 års invigda Säröbanan, att som en infrastrukturell nod knyta samman staden med badorten Särö söder om Göteborg. Den långvariga kontinuiteten som en viktig plats för infrastruktur och att sammanbinda Göteborgs centrala delar med områdena utanför är således genomgående för Linnéplatsens historiska utveckling.

Slottsskogsparken har en historia som sträcker sig tillbaka till det medeltida Älvsborgs slott. I det avseendet är parkområdet en av få bevarade delar i Göteborg som vittnar om tiden före stadens anläggning under 1600-talet. I dagens form och karaktär är dock parken främst en representant för det sena 1800-talets trädgårdskonst och anläggning av offentliga parker, såväl för Sverige som för övriga Europa. Slottsskogsparken som offentlig park anlades under 1870-talets slut. Den offentliga parken som fenomen inom stadsbyggande och trädgårdskonst hade sin storhetstid i Sverige under 1860- och 1870-talen. Med parkens tilltagna storlek i tidstypiskt engelskt stilideal och med en innehållsrik planering är Slottsskogsparken ett av landets främsta exempel på tidens offentliga parker. Delar av parken har sedan 1800-talet genomgått förändringar, inte minst i anslutning till Linnéplatsen, men dess övergripande planering och gestaltningsidé är framträdande och välbevarad.

Modernismens trafikomställning

Under 1950- och 1960-talen var Göteborg en snabbt växande stad. Stora planer gjordes då upp för att omdana Göteborgs city till ett modernt storstadscentrum. I enlighet med 1959 års generalplan innebar omdaningerna bland annat att modernisera trafikleder och förbättra kommunikationerna med de förorter som hade växt fram i stadens utkanter. Bilismen låg som högsta prioritet och som ett resultat av generalplanen anlades Dag Hammarskjöldsleden och Linnéplatsen omstöptes till en mer utvecklad trafiknod. Omdaningarna fick stora konsekvenser för Slottsskogsparkens nordöstra delar och entré mot Linnéplatsen.

Inga större förändringar har därefter skett på platsen. Planområdet med Linnéplatsen, parken och anslutande trafikled är idag ett uttryck för 1959 års generalplan på lokal nivå. Samtidigt är området ett framträdande exempel på 1960-talets storskaligt infrastrukturella samhällsomställning som ägde rum under bilismens storhetstid, såväl lokalt som nationellt och internationellt.

Även om 1960-talets omvandling främst synliggör tidens prioriterade biltrafik, genomgick Linnéplatsen samtidigt en omfattande ombyggnad till förmån för förbättrad kollektivtrafik. Detta synliggörs främst i dagens sydöstra del av Linnéplatsen, med vändslinga, hållplatser och Säröbanans stationsbyggnad, som tillkom genom ianspråktagande av parken. Liksom trafikapparaten utgör kollektivtrafikens utökade etablering en representant för tidens strävan att knyta Göteborgs kransområden närmare stadskärnan.

Riksintressanta uttryck med relevans för planområdet

Huvuddelen av aktuellt planområde ligger inom Riksintresset Slottsskogen - Botaniska Trädgården - Änggården [O 2:7]. Delar av planområdets norra och östra delar är belägna utanför riksintressets gränser. Den riksintressanta berättelsen rymmer ett vidsträckt park- och rekreationslandskap som visar Slottsskogens utveckling från kunglig djurgård och jaktlandskap under Älvsborgs slott, till offentlig park i engelsk stil efter inkorporeringen med Göteborg 1868. Inom och i anslutning till den riksintressanta miljön finns flera värdefulla uttryck som berättar om denna period och hur det påverkade den omgivande stadsmiljön. Planområdet berörs direkt av några av de riksintressanta uttrycken och mer indirekt av andra uttryck.

På denna sidan följer en precisering i punktform av vilka fysiska uttryck med relevans för planområdet som kan kopplas till den av Riksantikvarieämbetet beslutade riksintressebeskrivningen. Preciseringsen är en tolkning utifrån riksintressebeskrivningen och en uttolkning av Riksintressegrunden som Göteborgs stad har tagit fram. Den beslutade riksintressebeskrivningen är en kortfattad sammanställning av de riksintressanta värdena, och beskriver främst enskilda objekt. Preciseringsen nedan är en tolkning av de kulturhistoriska sammanhang som riksintressets uttryck är del av. Det är dock länsstyrelsen som slutligen ansvarar för uttolkningen av riksintresset.

Naturpräglade partier med skogiga bergåsar och mellanliggande lövskogsdälder, bäckraviner och öppna fält.

- Olivedalshöjden som en av Slottsskogsparkens bergåsar och den visuellt mest framträdande från Linnéplatsen.
- Olivedalshöjdens naturpräglade lövträdsbestånd och topografi som ursprungliga delar utspärade vid parkens anläggning under 1870-tal.
- De öppna, utbredda gräsfälten innanför parkentrén som ett välbevarat inslag från parkens anläggningstid men också från tiden före 1870-tal.

Spår av Älvsborgs tidigare slottsdomäner, som [...] från kronans vildskog härrörande bestånd av ek och bok samt vägar genom det gamla Majorna vilka idag ingår i parkens vägsystem.

- De äldsta ekarna, belägna utmed Olivedalshöjdens fot i planområdets västra del, är från tiden före parkens anläggning och utgör som individer spår av Älvsborgs slotts kungsladugårds ägor.
- De sammanhängande trädbestånden av inhemska arter, i planområdets västra delar utmed och uppe på Olivedalshöjden. Bestånden bevarar karaktären av den på platsen månghundraåriga kronans vildskog.
- Fågeldammsvägen, belägen direkt söder om planområdet, utgör en historisk vägsträckning som integrerades i parkens vägsystem.

Planmönster, anläggningar och byggnader från Slottsparkens [Slottsskogsparkens (förf. anm.)] tillkomsttid, som gångstigar, fågeldammar [...].

- Det övergripande vägsystemet.
- Museibacken, trappstigen från Linnéplatsen upp till Naturhistoriska museet.
- Gångvägen utmed Olivedalshöjdens östra fot.
- Slottsskogspromenadens placering, dock med sentida uträdd sträckning.
- Viktiga entréer till parken: huvudentrén vid Linnéplatsen samt ingången vid Plikta.
- Den i parklandskapet kontrasterande fördelningen mellan öppet och slutet, med värdefulla vyer och siktlinjer.
- Karlsrodammarna som rester från den under 1880-talet integrerade Djupedalsbäcken.
- Den äldre Linnéplatsens delvis bevarade cirkelform.
- Naturhistoriska museet.

På nästkommande sidor presenteras först en karta med siktlinjer och vyer av relevans för riksintresset. Därpå följer en sammanfattad lista över kulturhistoriskt värdefulla uttryck som identifierats inom analysen, såväl med koppling till riksintresset som till övriga kulturhistoriska sammanhang. Sist följer en karta som illustrerar kulturmiljöutredningens precisering av riksintressanta uttryck av relevans för planområdet och dess närmaste omgivning, samt andra kulturhistoriskt värdefulla uttryck.

Siktlinjer och vyer av särskild betydelse för riksintresset

Vyerna syftar till att fånga upplevelsen av kulturmiljön och de uttryck som är kopplade till riksintresset samt skildra de beroenden, visuella samband och sammanhang som är kopplade till läsbarheten av den samma. Valet av vyer och visuella samband har utgått från sådana platser inom och strax utanför planområdet där förändringar kan påverka upplevelsen och sammanhang som är viktiga för förståelsen av riksintresset. Samtliga vyer/siktlinjer har därför viss betydelse för riksintresset och stadsmiljön i sin helhet. Av de ovan studerade sju siktlinjerna och vyerna bedöms fem vara särskilt betydelsefulla för riksintresset, se karta.

1. Linnégatan norrut, från Linnéplatsen till området kring korsningen med Nordenskiöldsgatan. Siktlinjen accentueras av de kantande höga husfasaderna men begränsas av gatans krökning.
2. Slottsskogspromenaden söderut, från Linnéplatsen.
3. Slottsskogspromenaden norrut, mot Linnégatan, via Linnéplatsen. Siktlinjen är delvis skymd genom vegetationen vid parkens entréområde.
4. Vyn från Linnégatans södra mynning mot Slottsskogens entréparti.
5. Vyn mot Naturhistoriska museet, som en karaktärsskapande byggnad och ett landmärke i stadsbilden.



Kartan presenterar siktlinjer och vyer som bedömts vara av särskild betydelse för riksintresset. Plangränsen är preliminär.

Lista över kulturhistoriska värden och värdebärande egenskaper

De kulturhistoriska värdena som identifierats inom planområdet och i den närmsta omgivningen, i relation till för platsen relevanta kulturhistoriska sammanhang beskrivs kortfattat nedan. De kulturhistoriska sammanhangen *Spår från tiden för Älvsborgs slott och 1800-talets stadsutveckling och parkanläggning* sammanfaller tydligt med ett flertal av riksintressets uttryck.

Det kulturhistoriska sammanhanget *Modernismens trafikomställning* bedöms inte utgöra delar av riksintressets uttryck, men består av värden och kvaliteter som omfattas av Plan- och bygglagens krav på allmän hänsyn samt utgör viktiga delar för förståelsen av Göteborgs framväxt och utveckling under 1900-talet.

Stora delar av utredningsområdet bedöms utgöra sådana bebyggelseområden som är särskilt värdefulla från kulturhistorisk synpunkt, så som det avses i PBL 8 kap. 13 §. Bedömningen avser kvartersbebyggelsen norr om planområdet, den äldre institutionsbebyggelsen nordöst om planområdet samt Naturhistoriska museet i väster. Slottsskogsparken är inte detaljplanerad men nyttjas på sådant sätt att den bör anses motsvara benämningen allmän plats enligt PBL. Parken bedöms vara en sådan allmän plats som är särskilt värdefull från kulturhistorisk synpunkt, så som det avses i PBL 8 kap. 13 §. Hela parken samt stora delar av Linnéplatsen med anslutande trafikapparat omfattas även av riksintressets geografiska utbredning, se sida 10.

Spår från tiden för Älvsborgs slott

- Övergripande landskapskaraktär och sammanställning med skogklädda bergåsar (Olivedalshöjden och Medicinareberget) och mellanliggande dalar i form av öppna gräsfält, vilka utgör betydelsefulla uttryck för riksintresset.
- Beståndet av äldre ekar utmed Olivedalshöjdens fot är kvarstående träd från tiden då området ägdes av kronan genom Älvsborgs slotts kungsladugård.
- Karlsrodammarna (Fågeldammen) bildades genom integrering av den historiska Djupedalsbäcken och utgör nu den enda kvarvarande resten från detta vattendrag.
- Fågeldamsvägen sammanfaller i sträckning med den historiska landsvägen som löpte in mot staden söder ifrån och synliggör således det historiska stråket.

1800-talets stadsutveckling och parkanläggning

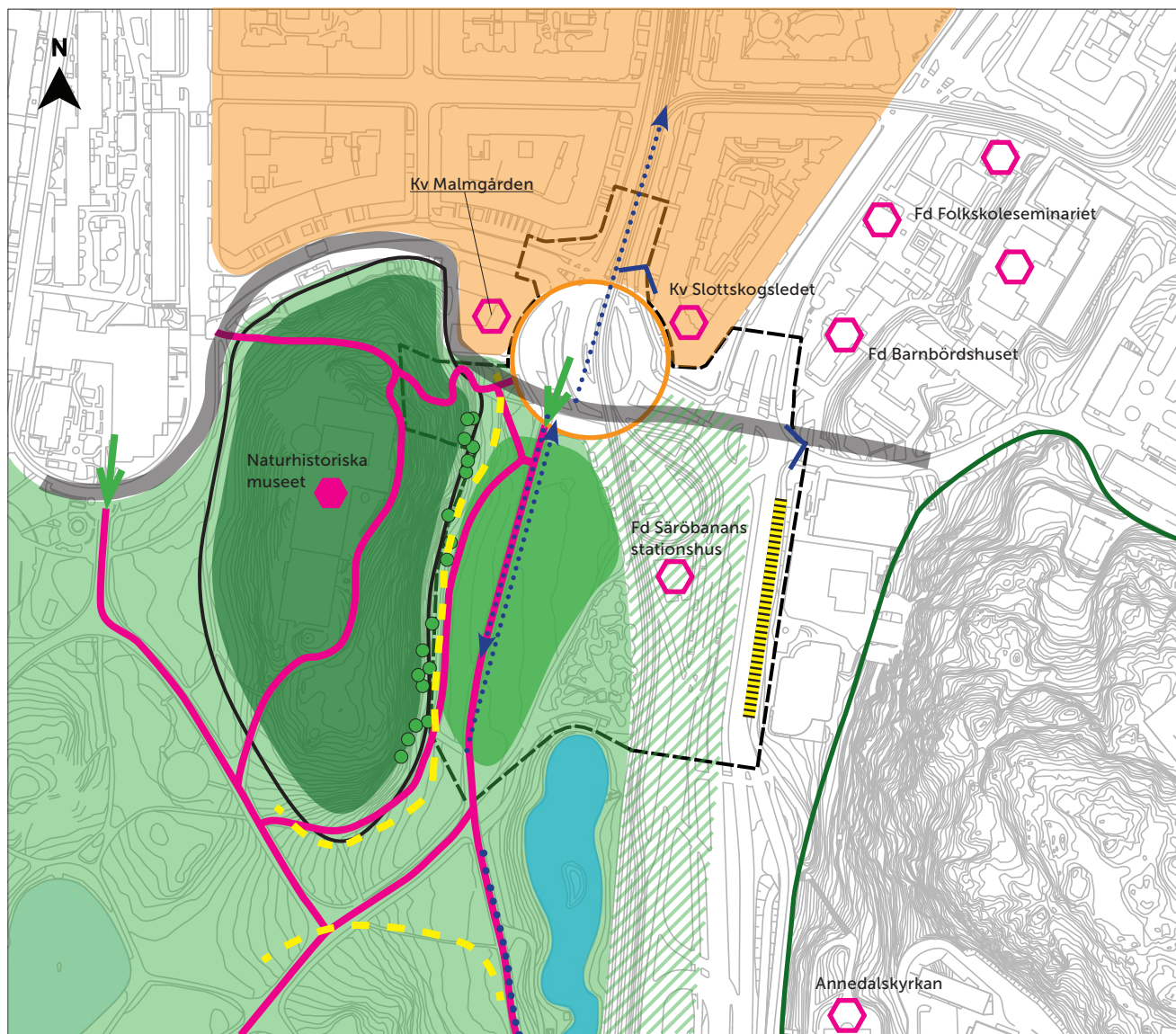
- Slottsskogsparken i dess övergripande planmönster som stor sammanhängande offentlig stadspark anlagd i tidstypisk engelsk stil men i ovanligt stor storlek. Stilidealet uttrycks bland annat i det organiskt utlagda vägsystemet och vegetationens kontraster mellan öppet och slutet. Parkområdet motsvarar i dess helhet en stor del av riksintressets geografiska utbredning.
- Parkens karaktäristiska vegetation med tidstypisk betoning på inhemska trädslag i en naturlig planering med stora delar utsparat från ursprunglig naturmark.
- Det kontrastrika mötet mellan det sena 1800-talets stenstad och den samtida parken.
- Dagens placering av parkens huvudentré mot Linnéplatsen är ursprunglig från parkens anlägg-

ningstid, om än något förskjutet. Den synliggör Linnéplatsens betydelse i stadsutvecklingens planering under sent 1800-tal och är av stor vikt för upplevelsen och förståelsen av riksintresset.

- Den äldre Linnéplatsens delvis bevarade cirkelform som exempel på det sena 1800-talets stjärnplatser som stadsbyggnadselement.
- Bebyggelsen från 1913 i kvarteret Malmgården som en del i 1800-talets stadsplaner och av särskild betydelse för Linnéplatsens geometriska form.
- Bebyggelsens övergripande form och skala i kvarteret Slottskogsledet som viktig för Linnéplatsens geometriska form.
- Fd Barnbördshuset samt fd folkskoleseminariet utgör tidstypiska och välbevarade institutionsanläggningar från 1800-talets slut.
- Naturhistoriska museet utgör en karaktärsskapande symbolbyggnad, och ett viktigt landmärke i området.
- Den äldre terrassmuren längs Dag Hammarskjöldsledens östra sida, som enda rest från tidigare trähusbebyggelse på platsen.

Modernismens trafikomställning

- Linnéplatsens nuvarande planering, gestaltning och innehåll samt Dag Hammarskjöldsleden synliggör 1960-talets stadsomvandling i Göteborg som bland annat innebar förstärkta kommunikationer mellan stad och land genom storskalig utbyggnad av kollektivtrafiken och bilismens vägnät.
- Säröbanans stationsbyggnad, som uttryck för dels 1960-talets omdaning och dels en modernistisk arkitekturstil.



Kartan illustrerar samtliga kulturhistoriska värden inom och i direkt anslutning till utredningsområdet. Träden är schematiskt inritade. Svart streckad linje markerar preliminärt planområde.

Riksintressanta uttryck

- Slottsskogens geografiska utbredning
- Skrafferad yta markerar parkens tidigare utbredning mot öster
- Inhemskt lövträdbestånd, som spår från tiden för Ålvsborgs slott och utsparat i 1800-talets parkanläggning
- Öppet gräsfält, som spår från tiden för Ålvsborgs slott och utsparat i 1800-talets parkanläggning
- Äldre ek (schematiskt markerad), som spår från tiden för Ålvsborgs slott och utsparat i 1800-talets parkanläggning
- Skogklädd bergås (Olivedalshöjden), som spår från tiden för Ålvsborgs slott och utsparat i 1800-talets parkanläggning
- Historisk vägsträckning, landsvägen från söder som spår från tiden för Ålvsborgs slott
- Ursprunglig parkväg/gångstig tillkommen i samband med 1800-talets parkanläggning och utlagd i tidstypiskt organiskt mönster
- Historisk vattenstruktur, som spår från tiden för Ålvsborgs slott samt utsparat och integrerad i 1800-talets parkanläggning
- Gräns för kontrasten mellan öppet och slutet som viktig beståndsdel i den engelska parkens stilideal
- Den äldre Linnéplatsens delvis bevarade cirkelform som exempel på det sena 1800-talets stjärnplatser som stadsbyggnadselement
- Parkentré tillkommen i samband med 1800-talets parkanläggning och bevarad i äldre läge
- Kvartersstaden som karaktärsskapande front mot Slottsskogen och riksintresset
- Mötet mellan park och stenstad
- Symbolbyggnader/Karaktärsskapande byggnader
- Betydelsefull vy för att uppleva och förstå riksintresset
- Betydelsefull siktlinje för att uppleva och förstå riksintresset

Andra kulturhistoriskt värdefulla uttryck

- Skogklädd bergås (Medicinareberget) med betydelse för förståelsen av de historiska landskapsformerna
- Symbolbyggnader/Karaktärsskapande byggnader
- Äldre mur representerande platsens tidigare bebyggelse

Kritiska punkter

Följande punkter och aspekter har utifrån kulturmiljöutredningens innehåll tillsammans med de tidigare listade kulturhistoriska värdena bedömts som kritiska för det kommande planarbetet.

- Kopplingen, men också den kontrasterande gränsen, mellan stenstaden i norr och Slottsskogsparken i söder, vilka båda utgör betydelsefulla uttryck för förståelsen för Göteborgs utveckling under det sena 1800-talet.
- Den äldre Linnéplatsens delvis bevarade cirkelform som exempel på det sena 1800-talets stjärnplatser som stadsbyggnadselement. Idag främst synligt i de svängda fasaderna i kvarteren Malmgården och Slottsskogsledet, i övrigt i behov av förtydligande mot söder.
- Upplevelsen av Slottsskogsparkens huvudentré och entréparti i stort samt entrévägen Slottsskogspromenaden, som viktiga för riksintresset och för förståelsen av den historiska kopplingen mellan stenstad och park samt behovet av förtydligande av desamma.
- Upplevelsen av och den visuella kontakten med de övergripande landskapsformerna med skogklädda bergåsar och mellanliggande flackt dalstråk så som framträdande motiv i landskapsbilden. Förståelsen för de naturskogklädda bergåsarna som vittnen om områdets historiska utveckling och konstanter sedan tiden före Slottsskogens anläggande, vilka utgör de naturgeografiska förutsättningarna för riksintresset.
- Förståelsen av Slottsskogsparkens övergripande planmönster som offentlig stadspark i engelsk stil. Därtill stilidealets typiska uttryck, i form av välbevarade organiskt utlagda vägsystem, vegetations övergripande gestaltning mellan öppet och slutet och dess tidstypiska betoning på inhemska trädslag med stora delar utsparat natur, inte minst de karaktärsskapande ekarna i utmed Olivedalshöjdens östra sluttning. Parkområdet motsvarar i dess helhet en stor del av riksintressets geografiska utbredning.
- De visuella kopplingarna med närliggande storskaliga byggnadssolitärer från sent 1800- och tidigt 1900-tal, i form av fd Barnbördshuset, fd folkskoleseminariet, Naturhistoriska museet samt Annedalskyrkan.



De åldriga, spärrgreniga ekarna utmed Olivedalshöjdens fot, väl synliga från Linnéplatsen och Slottsskogsparkens huvudentré.

Källförteckning

Skriftliga källor

Byggnadsvårdsplan Kulturreseptatet Slottsskogen, bilaga 3. Göteborg: Stadsbyggnadsförvaltningen Göteborgs stad, 2022

Lindholmsförbindelsen. Arkeologisk utredning steg 1. Göteborg: Göteborgs stadsmuseum, 2024

Lindholmsförbindelsen. Kulturhistorisk värdering av träd inom sträckningen Linnéplatsen till Lindholmen. Göteborgs stadsmuseum, Kulturmiljörapport 2024:08, 2025

Linnéplatsen: En kulturvärdesinventering. Göteborg: Kulturförvaltningen Göteborgs stad 2022

Kulturmiljöanalys Lindholmsförbindelsen, bilaga till miljökonsekvensbeskrivningen, Järnvägsplan. Göteborg: Exploateringsförvaltningen Göteborgs stad, 2025

Kulturmiljöunderlag Linnéplatsen. Göteborg: Göteborgs stadsmuseum, 2024

Kulturhistoriskt värdefull bebyggelse i Göteborg Ett program för bevarande Del 1. Göteborgs stad, 1999

Riksintressen för kulturmiljövården – Västra Götalands län (O), Riksantikvarieämbetet, 2022-11-09

Riksintressen utanför centrala Göteborg. Riksintressen för kulturmiljövården. Slutrapport antikvariskt planeringsunderlag. Göteborg: Göteborgs stad, 2020-11-24

Skötselplan Kulturreseptatet Slottsskogen, bilaga 2. Göteborg: Stadsbyggnadsförvaltningen Göteborgs stad, 2022

Till stadsbornas nytta och förlustande. Den offentliga parken i Sverige under 1800-talet. Stockholm: Catharina Nolin, 1999

Vägvisare i Slottsskogen med illustrationer och karta. Göteborg, Hugo Brusewitz förlag, 1892

Översiktsplan för Göteborg, Vägledning för riksintressen för kulturmiljövården, Göteborgs stad 2021

Arkiv och övriga handlingar

Göteborgs Naturhistoriska museum
- Historiska foton

Göteborgs stad
- Äldre bygglovhandlingar
- Äldre stadsplaner och detaljplaner

Göteborgs stadsmuseum
- Historiska foton och illustrationer

Lantmäteriet
- Historiska kartor

Regionmuseet
- Historiska kartor

Digitala källor

Fornsök - webbtjänst för Riksantikvarieämbetets Kulturmiljöregister
<https://app.raa.se/open/fornsok/>

